

Rapport sur l'économie de Laval



2021



« Au fil des ans, on a toujours fait valoir la résilience et la diversité de l'économie lavalloise pour expliquer sa réussite. Plus que jamais, en 2021, ces atouts lui ont permis de rebondir à la suite du repli provoqué par la pandémie. »

Lidia Divry, Directrice, Laval économique

Table des matières

Mots de M. Stéphane Boyer et Mme Lidia Divry	4
01. Laval en bref	6
02. Portrait économique	8
03. Plan de relance économique	18
04. Accès entreprise Québec	29
05. Zoom sur 2021	30
06. Les bonnes nouvelles des entreprises en 2021	33
07. Faits saillants 2021	38
Conclusion	41
Équipe Laval économique	42



Stéphane Boyer

Maire de Laval

La mobilisation et la collaboration démontrées par les partenaires économiques lavallois, en plus du soutien indéfectible de notre administration, ont porté fruit. Laval a connu une solide performance en 2021. Desjardins, Études économiques estimait que l'économie lavalloise devait connaître une croissance de plus de 11,3 % en 2021, soit plus que celle du Québec dans son ensemble (10,5 %). Laval a en effet connu la plus grande croissance du PIB parmi les régions québécoises. Cette tendance devrait se maintenir en 2022.

Cette dynamique se répercute positivement sur le marché du travail et dans les investissements. En effet, le nombre de Lavallois en emploi a crû de 7,7 %, principalement du côté des emplois à temps plein, pour s'élever à plus de 227 600. De plus, signe d'optimisme, Laval a affiché le plus haut taux d'activité et le second plus haut taux d'emploi parmi les régions du Québec en 2021. Également, les investissements privés et publics ont crû de 7,6 %. Quant à la valeur des permis de construction, on ne peut que se réjouir de leur très forte hausse et ce, autant dans le secteur résidentiel (39 %) que non résidentiel (106 %). Sans aucun doute, nos efforts de revitalisation et la modernisation de plusieurs infrastructures du territoire créent un impact majeur.

Ce que je retiens de tels résultats, c'est que les entreprises et les entrepreneurs affichent toujours une si forte confiance en l'économie lavalloise. La crise provoquée par la pandémie les aura certes affectés, mais ils ont su se retrousser les manches et réunir les conditions d'une relance réussie. Dans ce cadre, le leadership démontré par Laval économique a contribué à faire la différence. Je suis fier du travail accompli.

Cette confiance et cette collaboration ont été d'importants facteurs de succès de notre plan de relance. Elles le seront tout autant dans un contexte où nous devons relever des défis majeurs pour assurer une croissance durable. Laval doit donc faire plus, pour accélérer la transformation numérique et le virage vert de son économie. Elle doit aussi offrir des milieux de vie et de travail toujours améliorés pour attirer et favoriser l'épanouissement des meilleurs talents, d'ici et d'ailleurs, pour répondre aux besoins de nos entreprises. Ce sera une priorité de notre administration tout au long du présent mandat.



Lidia Divry

Directrice
Laval économique

Nous avons entrepris l'année 2021 avec deux grandes priorités pour Laval : reprendre le rythme de croissance que nous connaissions avant la pandémie et réunir les conditions pour relever les défis d'un essor soutenu à plus long terme. Nous y sommes parvenus.

D'abord, Laval a repris son élan et surpasse même les niveaux prépandémie. Au fil des ans, on a toujours fait valoir la résilience et la diversité de l'économie lavalloise pour expliquer sa réussite. Plus que jamais, en 2021, ces atouts lui ont permis de rebondir à la suite du repli provoqué par la pandémie. Toute l'énergie consacrée à la relance par l'ensemble des partenaires et la collaboration soutenue qui les a animés ont porté fruit.

Il y a lieu de se réjouir d'une relance si bien réussie, mais il faut aussi être conscient des défis que doivent relever nos entreprises et nos entrepreneurs pour maintenir leur élan. En effet, plus que jamais la transformation numérique s'impose, surtout en regard des enjeux croissants de main-d'œuvre auxquels nous sommes confrontés. Le virage vert devient également une priorité pour les entreprises qui doivent contribuer au développement durable. À ces défis s'ajoute la gestion des chaînes d'approvisionnement mondiales encore fragilisées par la crise.

Les entreprises lavalloises se trouvent ainsi dans un environnement beaucoup plus complexe et exigeant. C'est aussi vrai pour nous à Laval économique dans le cadre de notre mandat d'accompagnement et de soutien. Innover et s'adapter sont devenus incontournables. En 2021, nous avons donc amorcé la mise en place d'une offre de services révisée encore mieux adaptée aux nouvelles réalités. Aussi, Laval économique se positionne désormais comme un groupe d'experts en solutions d'affaires pour les entreprises qui souhaitent accélérer leur développement de façon innovante, responsable et durable ou pour celles qui désirent s'implanter à Laval.

Cette nouvelle façon de faire, qui mise notamment sur des alliances stratégiques offrant des expertises complémentaires, contribuera à soutenir le rebond de l'économie lavalloise et à consolider nos acquis. Mais surtout, elle nous permet aussi de mieux nous préparer en regard des transformations profondes qui vont continuer de marquer notre écosystème économique au cours des prochaines années, et faire en sorte que Laval soit toujours plus innovante et performante.

01. Laval en bref



80 990\$

Revenu médian par ménage
en 2018

Supérieur à l'ensemble du Québec (77 970\$)



28,5 %

Population immigrante



Population

Estimation de la population
par âge, 2021p



16 696 75 ans et + 22 670

20 383 65 à 74 ans 22 362

31 855 55 à 64 ans 31 305

31 468 45 à 54 ans 31 756

28 163 35 à 44 ans 29 959

26 588 25 à 34 ans 25 625

26 753 15 à 24 ans 25 222

37 095 0 à 14 ans 35 292

Âge moyen 42 ans (42,8 ans dans l'ensemble du Québec)

S&P Global

Cote de crédit

AA
Stable

443 192
habitants



Variation

de la population
2017/2021

3,1%



166 221
emplois
sur le territoire lavallois

Lavallois
en emploi
227 600

Taux
d'emploi
62,2%*

Taux
de chômage
7,1%*

*À noter que la pandémie a eu
un impact sur les données de 2021.

Études **14,1%**

Études secondaires

21,7%

Études collégiales

13,4%

Diplôme
de l'école
des métiers

40,7%

Études universitaires

10,1%

Sans diplôme



Logements



44,8 %



11,9 %



43,2 %

Langues



34,6 %

Français

5,1 %

Anglais

58,3 %

Français
et anglais

2 %

Autre
langue

1 800,6
habitants
par km²

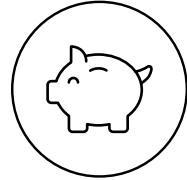


Source :
Statistique Canada,
Enquête sur la population
active, compilation spéciale.
Adaptée par l'Institut de la
statistique du Québec.

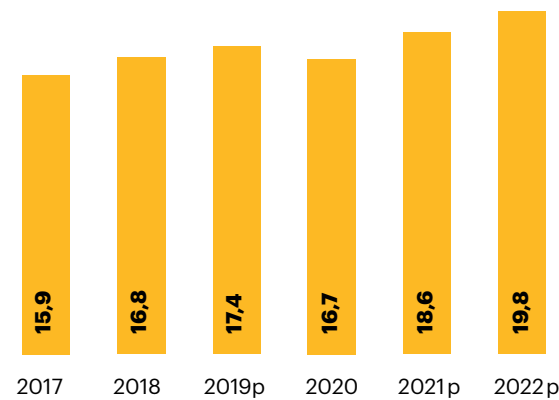
P : prévision institut de
statistique du Québec.

02. Portrait économique

Richesse



Produit intérieur brut au prix de base (en milliards de dollars)



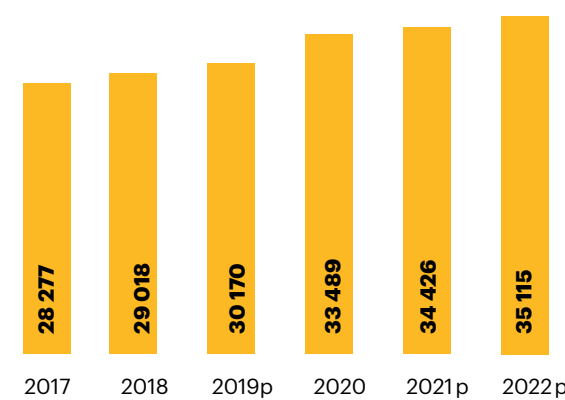
Sources : Institut de la statistique du Québec (ISQ), 2017 et Desjardins, Études économiques, 2018-2021
p : prévisions par Desjardins, Études économiques

PIB en forte hausse

Malgré le contexte de la crise sanitaire, l'économie lavalloise connaît une croissance soutenue. En effet, Laval a vu son PIB croître en moyenne de 2,5 % entre 2017 et 2020, ce qui situe ce dernier au même niveau que celui du Québec.

D'ailleurs, Desjardins, Études économiques, estime une croissance de 11,3 % du PIB de Laval pour l'année 2021 comparativement à une hausse de 10,5 % pour le Québec pour la même année. De toutes les régions québécoises, Laval est celle qui connaît la plus grande croissance de son PIB. En 2022, Desjardins, Études économiques prévoit une

Revenu disponible par habitant (en dollars)

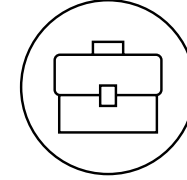


Sources : Institut de la statistique du Québec, 2017 et Desjardins, Études économiques, 2018-2022
p : prévisions par Desjardins, Études économiques

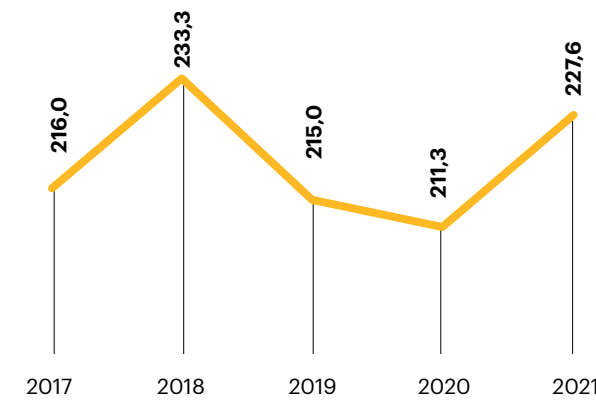
hausse de 6,2 % du PIB lavallois, alors que celle du Québec est estimée à 5,3 %.

Le revenu disponible par habitant lavallois, quant à lui, a crû en moyenne de 5,9 % entre 2018 et 2020, ce qui représente une augmentation supérieure à celle de l'ensemble du Québec pour la même période, qui s'établit à 5,5 %. Desjardins, Études économiques estime que le revenu par habitant lavallois atteindra 35 115\$ en 2022.

Marché du travail



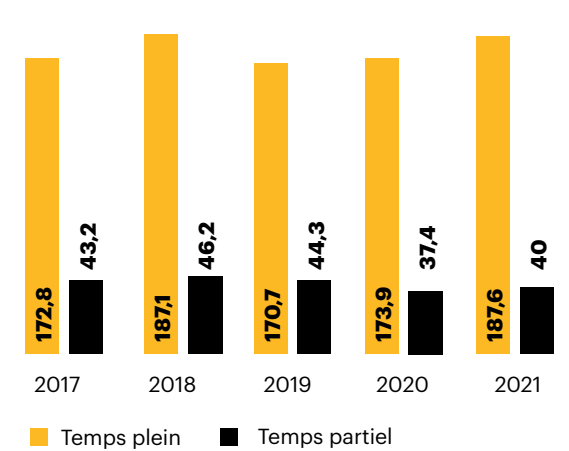
Nombre de Lavallois en emploi (en milliers)



Source : Institut de la statistique du Québec, 2017-2021

Laval affiche une bonne performance sur le plan du marché du travail. D'ailleurs, en 2021, on comptait 227 600 Lavallois en emploi, ce qui signifie que 16 300 emplois ont été ajoutés, représentant une forte hausse de 7,7 % par rapport à 2020. L'emploi a rapidement retrouvé son dynamisme à la suite du déconfinement du printemps 2020, comme le prouvent les gains enregistrés dans plusieurs secteurs, dont les services professionnels scientifiques et techniques, le commerce et la fabrication.

Emplois à temps plein et partiel (en milliers)



Source : Statistique Canada, Enquête sur la population active, adaptée par l'Institut de la statistique du Québec, 2017-2021

En juillet 2021, le niveau d'emploi à Laval avait déjà atteint 107,5 % du niveau d'emploi pré-pandémie. Elle est d'ailleurs la région qui a récupéré le plus rapidement les emplois perdus en raison de la pandémie de COVID-19, voire dépasser le niveau d'emploi d'avant la pandémie. Il est important de souligner la robustesse des emplois à temps plein, dont le nombre total a augmenté de 13 700 entre 2020 et 2021, alors que le temps partiel n'a gagné que 2 600 emplois.

Cette reprise économique accentue l'enjeu de la main-d'œuvre auquel font face autant l'économie lavalloise que celle du Québec. Le vieillissement de la population est le principal facteur à l'origine de la pénurie de main-d'œuvre, auquel s'ajoute une importante transformation technologique du marché du travail qui accentue l'écart entre les compétences disponibles et les besoins des entreprises en main-d'œuvre spécialisée.

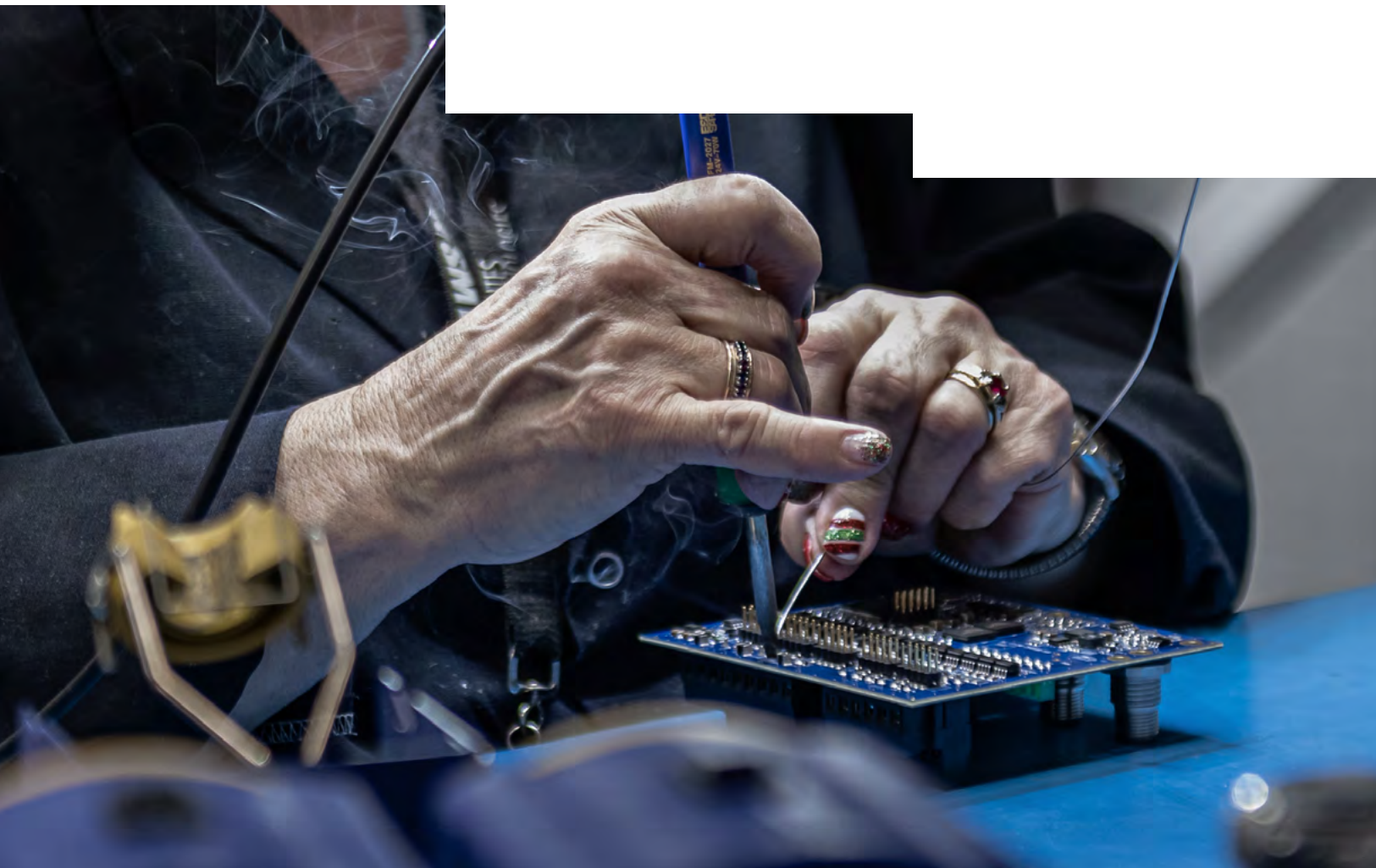
Ainsi, au quatrième trimestre de 2021, 11 965 postes sont vacants à Laval, représentant 6,5 %* de la demande du travail. Une main-d'œuvre qualifiée demeure rare et peut peser sur la croissance des entreprises de même que provoquer des retards d'accélération technologique et de mise en œuvre de certains projets d'investissement.

Les secteurs de la fabrication et du commerce sont en profonde transformation, et celle-ci s'accélère depuis quelques années. Ces créneaux porteurs effectuent une transformation technologique autant de leurs équipements que de leurs procédés afin d'être davantage concurrentiels et d'accroître leur productivité.

Par ailleurs, Laval compte plus de 157 500 emplois en 2020 sur son territoire. Comparativement à ses 118 425 emplois d'il y a une vingtaine d'années, la région a donc connu une augmentation de 33 %.

Laval se classe au 1^{er} rang par rapport aux autres régions, avec un taux d'activité de 66,9 % et au 2^e rang avec un taux d'emploi de 62,2 %, ce qui démontre une bonne santé économique pour la région.

* Le taux de postes vacants correspond au nombre de postes vacants exprimé en pourcentage de la demande du travail, c'est-à-dire l'ensemble des postes occupés et des postes vacants.



Caractéristiques du marché du travail – Population de 15 ans et plus (en pourcentage)

	2017	2018	2019	2020	2021
Taux d'activité	65,6	69,0	62,3	63,3	66,9
Taux de chômage	6,7	5,3	4,4	8,2	7,1
Taux d'emploi	61,2	65,4	59,5	58,1	62,2

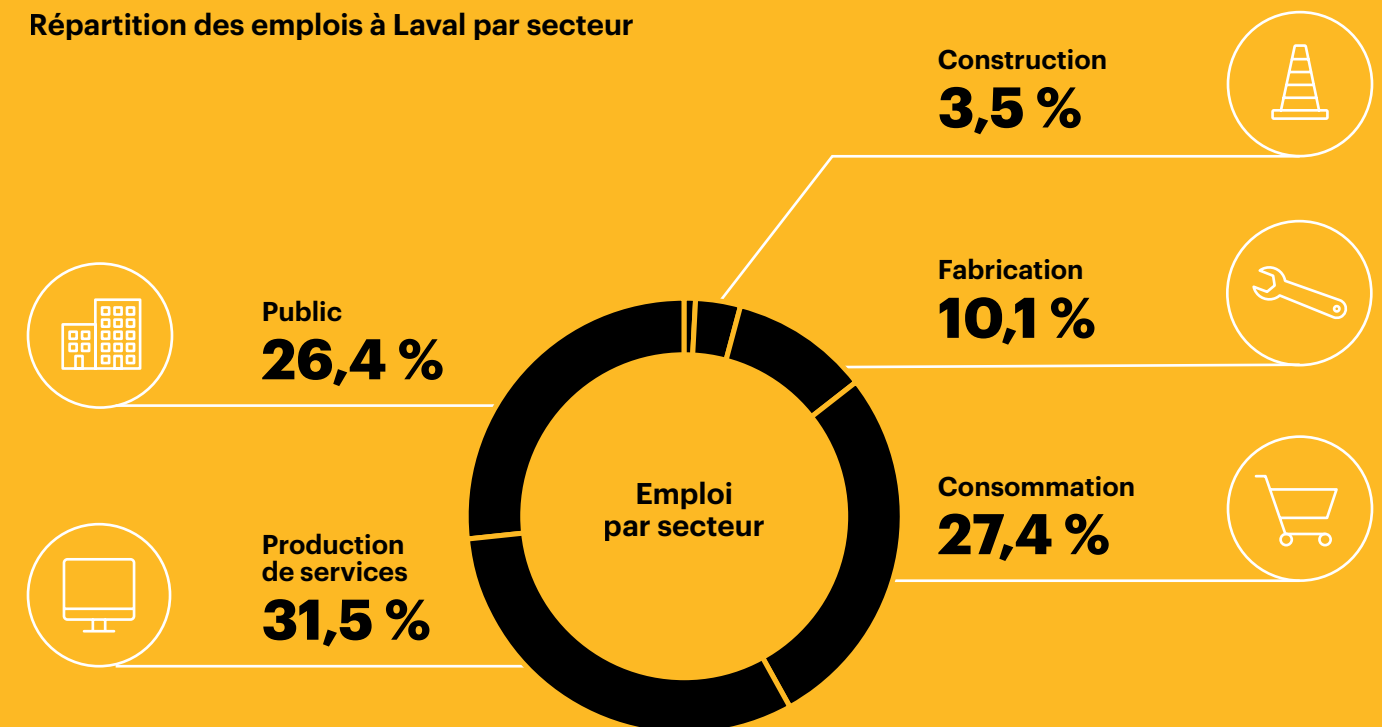
Source : Institut de la statistique du Québec.

Modification de la répartition des emplois à Laval en 2021

La part des emplois dans le secteur des services de consommation cède son premier rang au secteur de la production de services pour l'année 2021. Plus précisément, le secteur des services de consommation recule de 2,7 points de pourcentage pour s'établir à 27,4 % en

2021, alors que la part des emplois dans la production de services augmente pour atteindre 31,5 %. La part dans les services publics augmente aussi, mais très faiblement, pour atteindre 26,4 %. En revanche, la part dans la fabrication baisse légèrement pour atteindre 10,1 %.

Répartition des emplois à Laval par secteur

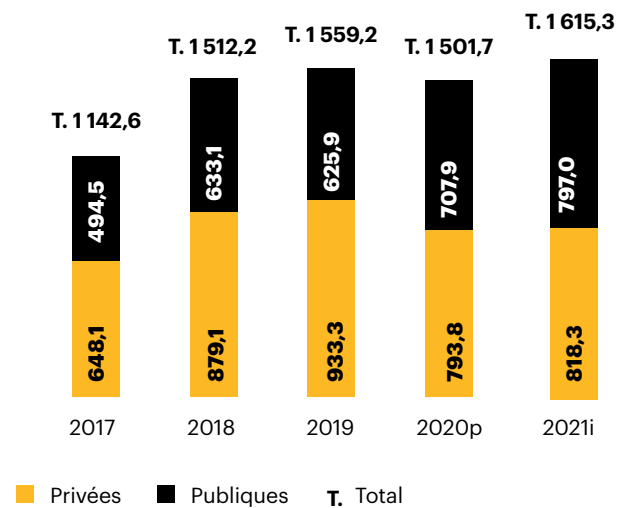


Source : Statistique Canada, Tableau 14-10-0392-01 – Estimation de l'emploi selon la région économique 2021

Investissements



Évolution des immobilisations publiques et privées, incluant les réparations (en millions de dollars)



Source : Statistique Canada, adapté par l'Institut de la statistique du Québec 2017-2021
p : prévisions ; i : intentions

Définition d'« investissements »

Dépenses en immobilisation relatives aux nouvelles constructions, aux améliorations importantes apportées à des constructions déjà existantes, ainsi qu'à l'achat de machines et d'équipements neufs (est exclu l'achat de terrains, de machines ou d'équipements d'occasion).

Si la pandémie a bouleversé l'économie mondiale ces deux dernières années, Laval s'en est admirablement bien sortie en maintenant les investissements publics et privés au-dessus de la barre du milliard de dollars en 2020 et en 2021.

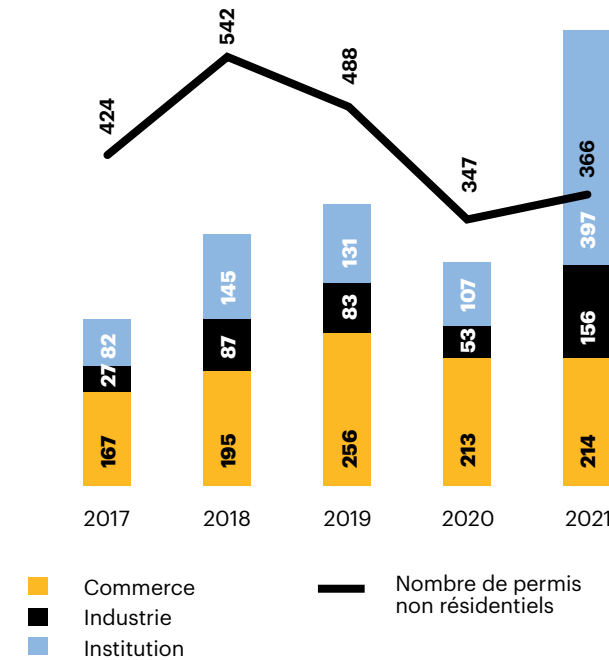
En effet, en 2021, les investissements totaux privés et publics augmentent de 7,6 % par rapport à 2020 pour atteindre 1,6 milliard de dollars. Les intentions d'investissements publics progressent fortement également, plus précisément de 12,6 %, par rapport à l'année 2020, et les intentions d'investissements privés renversent la tendance baissière et augmentent de 3,1 % pour la même période.

Note : En 2020 et en 2021, les valeurs des réparations n'étant pas disponibles, la moyenne de 31 % des années 2007 à 2019 a été ajoutée aux nouvelles immobilisations.

Permis de construction



Valeur des permis de construction non résidentielle (en millions de dollars)



Source : Service de l'urbanisme, Ville de Laval, 2017-2021.

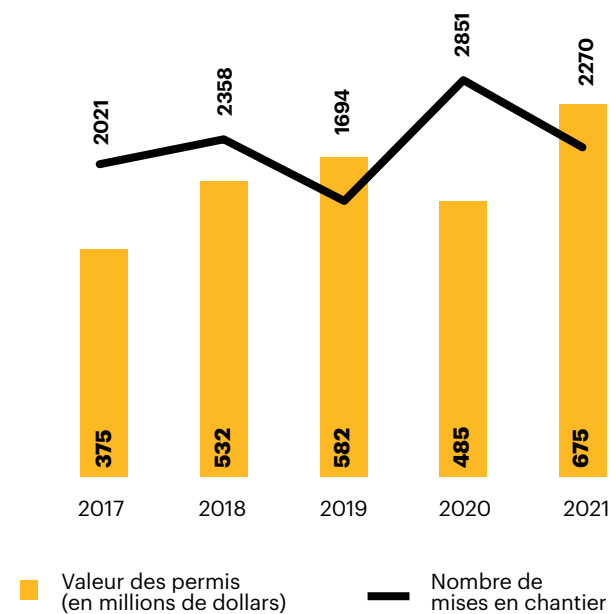
Grande vigueur de la valeur des permis de construction non résidentielle

Pour l'ensemble des secteurs composant l'économie lavalloise, la valeur des permis de construction non résidentielle est de l'ordre de 767M\$ en 2021. Par rapport à 2020, il s'agit d'une très forte augmentation de 106 % de la valeur totale des permis de construction non résidentielle délivrés sur le territoire lavallois. Cette hausse s'explique essentiellement par l'augmentation fulgurante de 271 % des investissements institutionnels (entre autres la construction d'écoles primaires et secondaires, une maison des aînés, le centre de services de proximité et un chalet de parc) et de 193,5 % des investissements industriels. Les gains enregistrés sont dus notamment aux multiples projets de revitalisation pour le déploiement du centre-ville et la modernisation de plusieurs infrastructures du territoire.





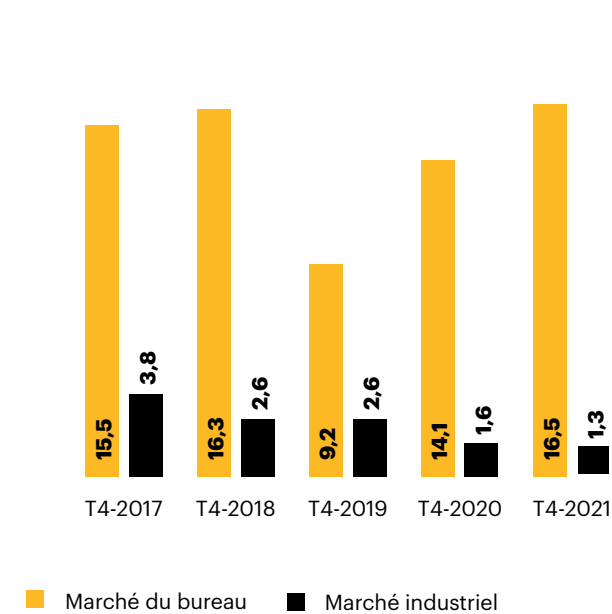
Unités résidentielles mises en chantier et valeur des permis de construction résidentielle (en millions de dollars)



Sources : Société canadienne d'hypothèques et de logement (SCHL) et Service de l'urbanisme, Ville de Laval, 2017-2021

Pour l'année 2021, malgré une baisse de 20 % du nombre d'unités résidentielles mises en chantier, la valeur des permis délivrés en construction résidentielle atteint un sommet inégalé depuis plus d'une dizaine d'années, qui s'établit maintenant à 675 M\$. Il s'agit d'une augmentation de 39 % par rapport à l'année précédente.

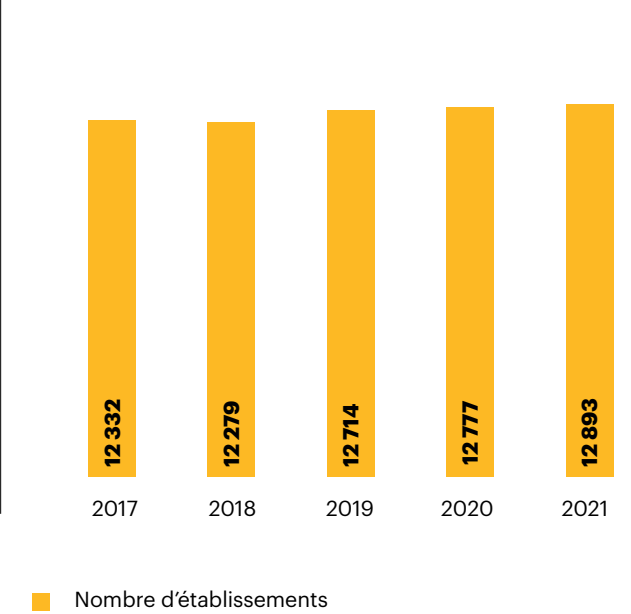
Taux d'inoccupation des espaces industriels et de bureaux (en pourcentage)



Source : CBRE, 2017-2021

Le taux d'inoccupation des espaces industriels demeure en baisse depuis 2017. Il a atteint un nouveau creux en s'établissant à 1,3 % au quatrième trimestre de 2021, soit un taux extrêmement bas qui signale une très forte demande pour les espaces industriels. Du côté des locaux pour bureau, le taux d'inoccupation s'élève à 16,5 %, ce qui témoigne d'une hausse de 2,5 points de pourcentage. Cela s'explique essentiellement par l'inoccupation des bureaux en raison du télétravail; ce nouveau mode de travail aura des répercussions sur la planification des investissements dans ce secteur.

Évolution du nombre d'établissements



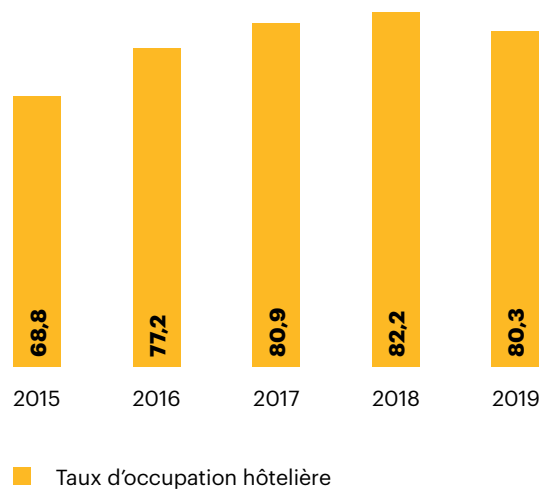
Source : Statistique Canada, Registre des entreprises, 2017-2021, Communauté métropolitaine de Montréal, 2021.

Le nombre d'établissements sur le territoire lavallois est en hausse depuis plusieurs années. Il a augmenté de 15 % en 10 ans pour atteindre 12 893 en 2021. En effet, l'économie de Laval peut compter sur sa structure diversifiée, riche de ses industries stratégiques comme les sciences de la vie, les technologies de l'information et de la communication, l'agroalimentaire, les produits métalliques, la machinerie et le matériel de transport afin d'assurer son développement et sa croissance économique.

Tourisme



Taux d'occupation hôtelière
(en pourcentage)



Source : Gouvernement du Québec, Institut de la statistique du Québec, travaux réalisés à la demande de Tourisme Québec 2015-2019

Reprise partielle du tourisme (taux d'occupation hôtelière)

Avant 2020, le secteur touristique était sur une lancée avec des taux d'occupation hôtelière qui dépassaient les 80 %, ce qui se situe au-dessus de la moyenne provinciale. En dépit de la reprise progressive des activités en 2021, tout particulièrement manifeste au chapitre du tourisme en juillet et en août, on remarque que les taux d'occupation peinent à reprendre. Malgré cette baisse d'achalandage massive, plusieurs propriétés hôtelières en ont profité pour poursuivre leurs investissements et revisiter leurs offres. De plus, l'offre hôtelière s'accroîtra puisque de nouveaux établissements s'ajoutent au tableau tant en 2021 qu'à venir en 2022.

Étant donné le relâchement des restrictions aux frontières et le progrès de la vaccination en lien avec la COVID-19 ainsi que le retour des événements culturels et touristiques, l'année 2022 est de meilleur augure. Une demande croissante est remarquée pour les événements, tant sportifs, culturels que de congrès.



03. Plan de relance économique

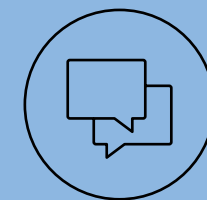
Laval, capitale des opportunités

Dès juillet 2020, Laval adoptait un plan de relance, Laval, capitale des opportunités, qui vise à soutenir les entrepreneurs et les entreprises dans la délicate transition vers une économie postpandémie. Ce plan de relance s'étend sur un horizon de 18 à 24 mois et constitue le premier jalon de la nouvelle planification stratégique économique de Laval.

En date du 31 décembre 2021, 11,7 M\$ ont été dépensés tant dans la gestion de programmes d'aide que dans des projets porteurs pour assurer le positionnement des entreprises dans l'économie de demain.

Pilier 1

Stimuler l'économie vers une création de richesse immédiate



Axe 1

Accompagnement et appui stratégique

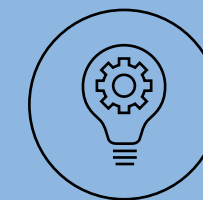


Axe 2

Achat responsable

Pilier 2

Développer des projets structurants ayant un effet d'entraînement sur l'économie de demain



Axe 3

Projets structurants



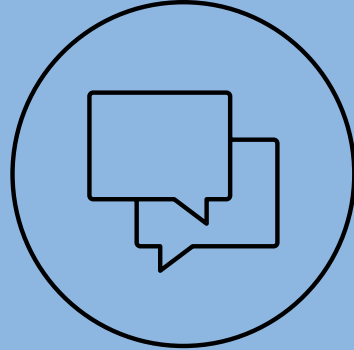
Axe 4

Intelligence économique

Quatre priorités d'action

- 1 La transformation numérique
- 2 Le soutien à la productivité et l'innovation

- 3 L'accompagnement stratégique auprès des entreprises
- 4 Le renforcement de l'écosystème mis à la disposition des entreprises



Axe 1

Accompagnement et appui stratégique

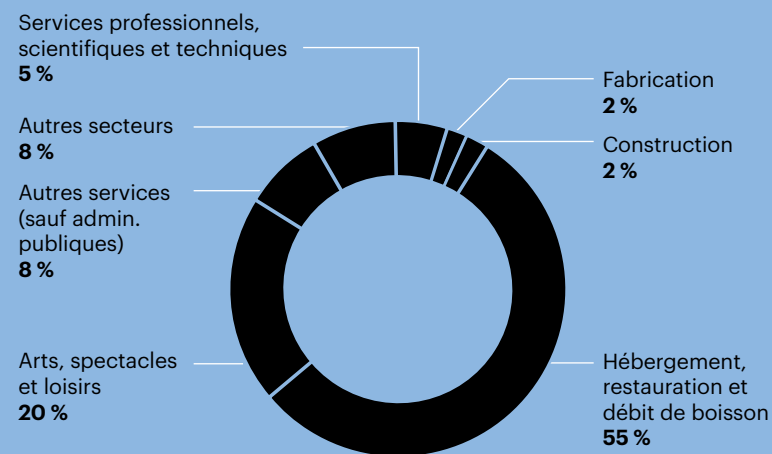


1 Prêt COVID – PAUPME/AERAM

Laval économique a poursuivi la gestion du programme Aide d'urgence aux petites et moyennes entreprises (PAUPME) et du volet Aide aux entreprises en régions en alerte maximale (AERAM) du gouvernement du Québec. Ces programmes d'aide ont favorisé l'accès aux capitaux pour maintenir, consolider ou relancer les activités des entreprises affectées par la pandémie de COVID-19. En effet, l'équipe de Laval économique a répondu à plus de 370 appels et courriels des entreprises afin de pouvoir les accompagner dans cette période de turbulence économique.

En 2021, plus de 8,7M\$ de prêts ont été accordés à 251 entreprises pour assurer la continuité de leurs activités et maintenir plus de 2 500 emplois. L'aide a été octroyée principalement aux entreprises œuvrant dans les secteurs des services d'hébergement, de la restauration, des arts, du spectacle et des loisirs, des secteurs durement touchés par la pandémie.

Répartition des entreprises soutenues par le Fonds d'urgence par secteur d'activité



Source: Laval économique, 2021

2 Programme Accélérateur d'opportunités – Soutien à la productivité

En ligne avec les priorités d'actions du plan de relance énumérées ci-haut, la Ville de Laval lance le programme Accélérateur d'opportunités – Soutien à la productivité afin d'aider les entreprises du secteur manufacturier ou ayant des activités de production à accélérer leur virage numérique. Pour demeurer compétitives au Québec ainsi qu'à l'étranger et assurer leur pérennité, ces entreprises peuvent se prévaloir d'une aide financière non remboursable pouvant atteindre 125 000\$. Ce coup de main, issu du Plan de relance économique de la Ville de Laval, prévoit également un accompagnement personnalisé en partenariat avec des acteurs publics et privés de l'écosystème économique lavallois.

Une enveloppe de 750 000\$ a été octroyée à 6 entreprises de Laval. Ces projets ont généré des investissements totaux de 11,4 millions de dollars, en plus d'avoir créé 53 nouveaux emplois et d'en avoir maintenu 646. L'intérêt des entreprises pour la transformation technologique est important et Laval économique poursuit son soutien à ce chapitre en assurant un accompagnement stratégique personnalisé en lien avec l'écosystème en plus de ce programme d'aide.



Axe 2

Achat responsable

1 Casiers connectés

La pandémie actuelle a fait en sorte que le marché du commerce en ligne a explosé et que ce sont les grands joueurs qui en bénéficient le plus, car ils ont les capacités pour investir dans leurs solutions électroniques.

Cette augmentation du commerce électronique, donc de la livraison à domicile, crée une autre problématique : les coûts environnementaux très élevés à la livraison sur le dernier kilomètre.

Dans le contexte de la pandémie et d'une transition écologique, le projet des casiers connectés apporte une solution écologique et économique au « dernier kilomètre ». Il pourra également générer un dynamisme économique significatif.

Le maillage entre l'entreprise de livraison à zéro émission de carbone et celle des casiers connectés est indispensable pour offrir une solution unique, innovante et alignée sur les enjeux actuels que sont la crise climatique, la crise sanitaire, le soutien à l'achat, la relance économique et la qualité de vie. De fait, un tel maillage se traduit par une diminution des véhicules de transport de marchandises dans les quartiers résidentiels.

Ce projet vise évidemment à promouvoir le commerce en ligne des petits et moyens commerçants en leur fournissant un moyen écologique de compétitionner avec les grands joueurs comme Amazon.



2 Saveurs de Laval

En 2021, Laval économique a multiplié les actions de communications pour Saveurs de Laval dans le but de promouvoir le secteur agroalimentaire de Laval, notamment en mettant en valeur les produits locaux offerts sur le territoire, en facilitant le développement de réseaux de distribution des produits agricoles en circuits courts, et en œuvrant à la valorisation du territoire.

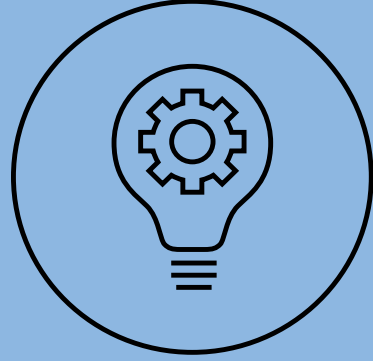
Saveurs de Laval connaît une augmentation de 153 % du nombre d'utilisateurs de son site Web comparativement à la même période l'an dernier. La vidéo promotionnelle Saveurs de Laval a été revisitée, et quatre vidéos mettant en valeur les grandes familles agricoles du territoire lavallois ont été produites. Ces vidéos ont été visionnées plus de 66 000 fois.

Production de vidéos sur les familles agricoles



Campagne géo ciblée 2021





Axe 3

Projets structurants

1 Pôle régional d'économie sociale de Laval (PRESL)

Le secteur de l'économie sociale offre un mode de développement de plus en plus prisé et porteur d'avenir. Aussi, dans le cadre du plan de relance, Laval a bonifié l'aide financière accordée au PRESL, avec une subvention annuelle de 100 000\$.

À titre d'exemple, un des projets structurants mis sur pied par le PRESL est un nouvel incubateur d'entreprises collectives, qui met de l'avant la transition sociale et écologique et propulse l'économie sociale lavalloise à un niveau supérieur.

Laboratoire d'innovation sociale

Le PRESL pilote également le laboratoire d'innovation sociale, qui se veut un lieu de rencontres et de discussions entre des acteurs aux visées et aux compétences complémentaires. À travers des processus de génératrices d'innovations sociales, ces acteurs sont appelés à collaborer afin de répondre à un besoin ou à un enjeu par des initiatives novatrices à fort impact social.

Génératrices d'innovations sociales

Il s'agit d'accélérateurs du passage de l'idée à un projet démarré. Les génératrices prennent forme autour d'une thématique sectorielle précise pour répondre à une problématique sociale ou à un potentiel de développement d'initiatives à impact social, en concertation avec des acteurs du milieu selon la thématique et un comité de collaborateurs.



2 Bonification du Fonds d'économie sociale (FES)

Dans le cadre du plan de relance, l'enveloppe du FES a aussi été doublée, atteignant un montant de 500 000\$ en 2021. Le FES vise notamment à soutenir les entreprises en économie sociale dans leur adaptation à la nouvelle réalité et aux transformations importantes nées de la pandémie. Une modification a été apportée, dans le plan de relance, quant à la subvention maximale pouvant être accordée : elle atteint maintenant 100 000\$ par entreprise.

En 2021, 11 projets ont reçu une aide financière dans le cadre du FES, dont 2 démarrages d'entreprise, pour un total de près de 400 000\$. Également, les conseillers de Laval économique accompagnent près de 70 entreprises d'économie sociale

3 Renouveau de l'entente sectorielle agroalimentaire (TDAL)

À la suite des résultats concluants de la première entente, la Ville de Laval a renouvelé l'entente sectorielle agroalimentaire en partenariat avec plusieurs acteurs du milieu. Une enveloppe de 1 125 000\$ sur trois ans est consacrée à des projets prioritaires et structurants pour le développement du secteur agroalimentaire de Laval, notamment pour répondre aux enjeux de la relève et au rapprochement du consommateur ainsi que pour aider les entreprises dans leurs projets d'innovation dans une perspective de développement durable.



Exemple d'entreprise soutenue par le FES

Studio Synapses – 61 500\$

Trois jeunes femmes ont fondé, au cœur du quartier Vimont, une école qui offre des cours de danse de qualité à moindre coût dans le but de créer une communauté artistique lavalloise non professionnelle soudée, d'offrir un lieu de rassemblement et de valorisation pour les différents arts de la scène, et de faire vivre des expériences artistiques à des clientèles vulnérables.

4 Phase II de la Cité de la Biotech

Laval a annoncé en avril 2021 le lancement de la phase II de la Cité de la Biotech, avec un ajout de 100 000 m² de terrains à développement dans son parc scientifique de renommée mondiale. À terme, on estime les retombées à 1 milliard de dollars, sans oublier l'ajout de 7 500 emplois dans le secteur des sciences de la vie et des technologies de la santé. Ce projet structurant permettra d'accueillir et de favoriser le développement des entreprises de hautes technologies en plus d'accroître la synergie entre les entreprises, les chercheurs et les employés.



Fonds de réserve

En complément des 4 axes, un fonds de réserve a été constitué et doté d'une enveloppe de 1,8 million de dollars réservée à des projets structurants proposés par la Ville ou nos partenaires économiques, afin de soutenir la transformation nécessaire des secteurs — notamment des modèles d'affaires — relativement aux défis de la pandémie. Les projets approuvés en 2021 incluent nécessairement les tendances lourdes de la transition écologique et du développement durable, qui sont au cœur des nouveaux enjeux des entreprises.

Chambre de commerce et d'industrie de Laval

En partenariat avec la CCIL, Symbiose Laval est une communauté d'intérêts autour de l'économie circulaire. Les objectifs de Symbiose Laval sont de faire de la sensibilisation auprès de la communauté d'affaires afin d'inciter les entreprises à adhérer à une économie circulaire et verte et d'en assurer la pérennité. Plus précisément, en partenariat avec le ministère de l'Économie et de l'Innovation, il est question de réaliser la caractérisation des intrants et extrants de 600 entreprises du territoire qui pourraient intégrer la démarche de l'économie circulaire.

Tourisme Laval — Campagne de promotion

Le secteur touristique, lourdement affecté par la pandémie, est en mode actif pour sa relance. Des stratégies, des concepts créatifs et des plans médias ont été déployés. L'aide financière accordée par la Ville de Laval est un levier additionnel aux initiatives de Tourisme Laval pour augmenter la portée des actions de promotion et l'attraction de la clientèle récréotouristique de proximité (pandémie oblige) afin de soutenir les différents attraits touristiques et culturels ainsi que les établissements hôteliers, restaurants, etc.

Tourisme Laval — Relance touristique

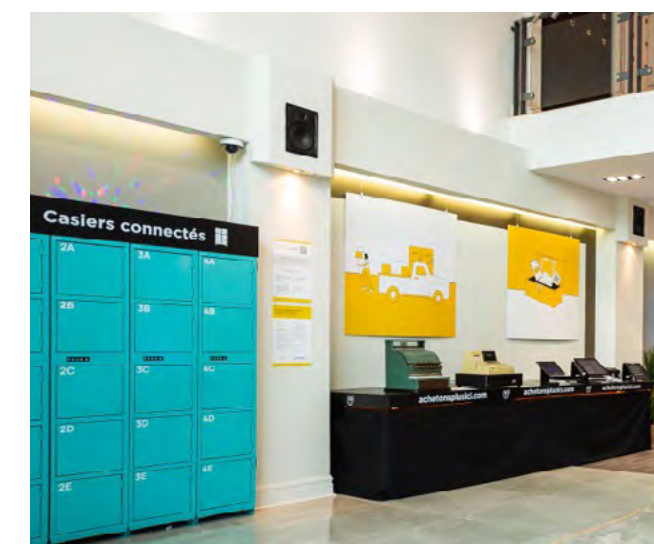
Le secteur du tourisme d'affaires, étant un fer de lance de la destination, a aussi été gravement touché par la pandémie. Aussi, par ce projet, l'organisme Tourisme Laval vise-t-il à catalyser les forces vives des secteurs économiques porteurs de Laval afin de stimuler et de relancer efficacement le tourisme d'affaires. L'approche par créneaux économiques vise à réaliser un diagnostic du dynamisme événementiel, à proposer un mode de fonctionnement pour activer la relance, à activer un modèle unique de maillage et à terminer par une évaluation des retombées et de la notoriété. Ce nouveau modèle de collaboration devrait être lancé en 2022.

Association québécoise des technologies (AQT)

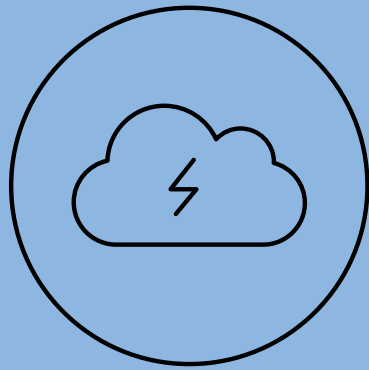
Le secteur du commerce est en pleine transformation et l'enjeu de la transformation numérique, existant avant la pandémie, a été exacerbé. Laval a été la première Ville au Québec à signer un partenariat stratégique avec l'AQT dans le cadre du programme Mon commerce en ligne. Ce partenariat a notamment pour objectif de faciliter l'accès au programme pour 250 détaillants lavallois afin de les initier au commerce en ligne ou de leur permettre de développer leurs activités commerciales en ligne et leur transformation numérique à leur plein de potentiel. L'aide financière de 112 500 \$ accordée à l'AQT est issue du plan de relance économique, Laval, capitale des opportunités, visant à soutenir un secteur durement touché par la pandémie. En 2021, seulement 67 500 \$ ont été déboursés dans le cadre de cette entente, qui se poursuit en 2022.

Achetons plus ici (API)

Dans la poursuite de la mise en place d'initiatives en lien avec l'achat local et le soutien des commerçants, la Ville de Laval continue d'appuyer le projet du Cercle API, piloté auparavant par le CQIC et maintenant par Laval Innov. Ce projet comprend un éventail de services : une monnaie virtuelle, un espace vivant pour tester et essayer différentes technologies, des casiers connectés, un studio de live shopping, et des services d'accompagnement par des conseillers pour guider les commerçants dans l'identification de solutions adaptées à leurs besoins.



Projets	Déboursés 2021
Chambre de commerce et d'industrie de Laval – Symbiose Laval	64 925 \$
Tourisme Laval – Relance de l'industrie touristique, campagne promotionnelle	86 000 \$
Tourisme Laval – Démarche pour la relance du tourisme d'affaires par des créneaux porteurs	150 000 \$
Association québécoise des technologies – Mon commerce en ligne	67 500 \$
Laval Innov – Casiers connectés (section Achat local)	103 797 \$
Numana (CQIC) – Achetons plus ici	36 250 \$



Axe 4

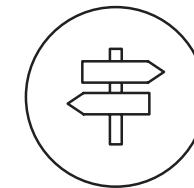
Intelligence économique

Dans la foulée des efforts consentis pour développer cet axe, certaines ententes ont été travaillées de manière à amorcer l'ébauche de l'état des lieux de certains secteurs ou enjeux territoriaux. De plus, un nouveau site Internet, qui doit être lancé en 2022, présentera certaines données statistiques sectorielles.



04. Accès entreprise Québec (AEQ)

Laval économique bénéficie du nouveau programme du ministère de l'Économie et de l'Innovation (MEI) : Accès entreprise Québec.



Les objectifs d'AEQ :

- 1 Améliorer les services aux entreprises;
- 2 Développer une offre de services qui répond aux priorités et aux besoins des entreprises de l'ensemble du territoire de la MRC;
- 3 Donner accès à des services comparables sur le territoire;
- 4 Assurer le déploiement des entreprises et l'atteinte de leur plein potentiel.

Laval économique a déposé son plan d'action au MEI. Grâce à ce soutien, une cellule d'innovation a été mise en place et deux ressources se sont ajoutées pour œuvrer spécifiquement sur deux secteurs névralgiques, soit le secteur manufacturier et celui du commerce. Cette cellule d'innovation, composée de trois commissaires, s'engage à travailler les enjeux suivants :

- Accélérer la transformation technologique sur le territoire;
- Augmenter la productivité des entreprises manufacturières;
- Assurer la promotion de l'offre de services en transformation technologique.



05. Zoom sur 2021



Partenariats

Faire les choses autrement et innover.

L'environnement d'affaires se transforme à grande vitesse, et répondre à ses nouveaux impératifs est loin d'être évident. La complexité appelle des solutions multiples et personnalisées. La clé, c'est l'économie de solutions mieux adaptée à un tel environnement. C'est pourquoi il faut faire les choses autrement et innover. Laval économique a repensé son offre de services, qui mise sur deux forces complémentaires : l'accompagnement stratégique des entreprises dans l'élaboration de leurs nouveaux modèles d'affaires et les alliances avec différents partenaires.

Ces expertises ne se trouvent pas sous un seul toit. Par conséquent, Laval économique mise sur une approche collaborative qui permet de disposer d'expertises multiples et complémentaires pour aider les entreprises.

Laval économique a donc recours aux partenaires qui offrent des expertises plus pointues ou complémentaires de manière à proposer un assemblage de solutions répondant aux besoins d'une entreprise donnée.

La liste des ententes et montants versés en 2021

Partenaire	Montant déboursé
1. Tourisme Laval	415 800 \$
2. Centre québécois d'innovation en biotechnologie (CQIB)	180 000 \$
3. Chambre de Commerce et d'Industrie de Laval (CCIL)	70 000 \$*
4. Pôle régional en économie sociale de Laval (PRESL)	100 000 \$
5. Laval Innov	100 000 \$
6. Fondation du Collège Montmorency	100 000 \$
7. Réseau Mentorat Laval (Fondation de l'entrepreneurship)	80 000 \$

Tourisme Laval

L'entente d'aide financière triennale avec Tourisme Laval totalisant 1 247 400 \$ a été renouvelée pour les années 2021, 2022 et 2023. Cette aide permettra à Tourisme Laval de maintenir son niveau de services en soutien aux entreprises du secteur durement touchées par la pandémie, de poursuivre ses actions de promotion et d'assurer la relance de l'industrie touristique lavalloise.

Le secteur touristique lavallois, comme pour celui de toutes les régions du Québec, a lourdement été affecté par la pandémie de COVID-19. Il est primordial pour Laval de soutenir cette industrie, qui contribue grandement à l'économie et à la notoriété de notre région.

Centre québécois d'innovation en biotechnologie (CQIB)

Fleur de la Cité de la Biotech, le CQIB voit renouveler la subvention de 360 000 \$ sur 2 ans octroyée par la Ville de Laval pour 2021-2022. Cette aide permettra à l'incubateur de poursuivre sa croissance au chapitre de ses activités de soutien de jeunes entreprises dans les secteurs des sciences de la vie et des technologies de la santé.

Le CQIB, depuis sa création il y a 25 ans, est devenu une référence dans l'accompagnement des entreprises en démarrage en sciences de la vie, ici et à l'international. Le succès du CQIB est remarquable! En 2021, l'incubateur a d'ailleurs atteint un sommet, avec 17 entreprises en démarrage depuis 1 an, et la demande pour de nouveaux espaces est en forte croissance.

CCIL

La Ville de Laval a accordé une aide financière totale de 235 000 \$ à la CCIL, pour une période de 18 mois soit 145 000 \$ pour 2020 et 70 000 \$* pour 2021. Cette entente vise à soutenir le mandat de la CCIL et diverses activités dans le domaine du développement économique, en plus de mobiliser la communauté d'affaires pour stimuler une croissance économique durable.

PRESL

Dans le cadre de l'entente triennale 2020-2022, un montant de 100 000 \$ a été versé au PRESL en 2021. Le PRESL est un organisme à but non lucratif voué à la promotion et à la valorisation de l'économie sociale et ayant le mandat de favoriser la concertation entre les différents acteurs du milieu et de soutenir la création des conditions favorables à ce modèle entrepreneurial.

Laval Innov

La Ville de Laval a versé 100 000 \$ à Laval Innov pour l'année 2021. La mission de cette entité est de catalyser et de soutenir le développement de l'innovation en créant une synergie dans l'écosystème lavallois, en plus de devenir un chef de file en innovation durable.

Fondation du Collège Montmorency

Une contribution de 100 000 \$ a été versée à la Fondation du Collège Montmorency pour l'année 2020. En plus de proposer des programmes de bourses d'études, d'offrir de l'aide financière aux étudiants en difficulté, et d'appuyer la mobilité internationale et les étudiants athlètes, ce programme vise à développer des activités de maillage entre les entreprises et les étudiants afin de favoriser le recrutement et les apprentissages en contexte d'entreprise.

Réseau Mentorat Laval

La Ville de Laval a signé en 2021 une entente d'aide financière d'un montant de 30 000 \$ par année pour la réalisation de sa mission en 2022 et 2023. Une aide financière ponctuelle de 10 000 \$ par année a également été versée afin de d'offrir gratuitement aux entrepreneurs lavallois un service de mentorat pour la période de janvier 2022 à décembre 2023.

Alliances stratégiques

Association pour le développement de la recherche et de l'innovation du Québec (ADRIQ)

Un partenariat stratégique a été signé en 2021 avec l'ADRIQ pour assurer l'organisation de webinaires et de séances d'animation et de formation. Les thèmes de ces activités sont en lien avec l'innovation, la transformation numérique et l'adoption de technologies de rupture – par exemple, la 5G, l'Internet des objets (IdO) et l'intelligence artificielle (IA). Les entreprises lavalloises ont également accès à l'important réseau d'experts de l'ADRIQ par le biais de services-conseils adaptés à leurs besoins pour les accompagner dans leurs projets d'innovation et de virage numérique.

Inno-centre

Afin de soutenir les PME lavalloises innovantes, la Ville de Laval a signé une entente financière de 16 000 \$ avec la Corporation Inno-centre du Québec dans le but d'améliorer leur compétitivité et d'assurer leur pérennité. Ainsi, 160 heures de services professionnels d'Inno-centre sont offertes à de jeunes entreprises technologiques lavalloises en phase de commercialisation dont le chiffre d'affaires annuel est inférieur à 2M\$, afin que ces dernières soient accompagnées dans leur stratégie de croissance.

En plus de l'accompagnement stratégique offert par Laval économique, les entreprises admissibles peuvent avoir accès à des services-conseils complémentaires qui les aident à accélérer leur développement.

Groupe 3737

Une alliance stratégique a été signée avec le Groupe 3737, un écosystème entrepreneurial et un moteur de développement économique ainsi que de création d'emplois et de richesse, qui a pour but d'accélérer les occasions d'affaires des Lavallois issus de la diversité. L'accompagnement stratégique pour la réalisation de nouveaux projets d'affaires axés sur l'innovation, l'immigration et la diversité est offert tant aux entreprises en démarrage qu'à celles déjà existantes. En tant que deuxième ville d'accueil de nouveaux immigrants en importance au Québec, Laval ajoute des services destinés à une clientèle dynamique et impliquée dans le développement économique du territoire.

▼ Christine Mitton, cheffe des affaires gouvernementales, Ville de Laval, Lidia Divry, directrice de Laval économique, Louis-Edgar Jean-François, président-directeur général, Groupe 3737 et Stéphane Boyer, maire de Laval



06. Les bonnes nouvelles des entreprises en 2021



Le dynamisme des entreprises lavalloises n'est plus à démontrer. De nombreuses bonnes nouvelles ont été diffusées tout au long de l'année sur nos médias sociaux ou dans nos publications. En voici quelques-unes.

Nexelis excelle dans l'homologation de vaccins

Nexelis, une entreprise de recherche contractuelle dans la Cité de la Biotech qui emploie 350 personnes, dont 150 à Laval, a joué un rôle clé dans les tests cliniques liés à l'approbation de nouveaux vaccins. La nécessité d'homologuer de nouveaux vaccins a été un enjeu majeur dans le contexte de la COVID-19.

L'entreprise a également fait l'acquisition d'un laboratoire en Allemagne, ce qui fait de Nexelis la plus grosse société dans le monde dans le domaine de l'homologation de nouveaux vaccins contre la COVID-19.

Une nouvelle chaîne de production pour Soleno Textile

Innovation, robotisation et automatisation sont au cœur de la stratégie de Soleno Textile, une entreprise spécialisée dans le développement et la fabrication de textiles non tissés. En 2021, l'entreprise a ajouté 15 000 pieds carrés à ses installations de Laval pour la mise en service d'une nouvelle chaîne de production.

Avec l'acquisition de nouveaux équipements, l'un des plus modernes en Amérique du Nord, Soleno peut donc maintenant compter sur la plus récente technologie dans le secteur du textile non tissé au Canada.

Autobus Séguin électrifie sa flotte d'autobus scolaires

Autobus Séguin fait un important virage vers l'électrification du transport scolaire en signant avec Lion Électrique une commande pour l'acquisition de 60 autobus électriques. Il s'agit de la plus importante commande dans l'industrie des autobus scolaires électriques en Amérique du Nord. À terme, l'ambition d'Autobus Séguin est d'électrifier la totalité de sa flotte de 310 autobus scolaires d'ici 2030.

En bref, un autobus scolaire émet 23 tonnes de gaz à effet de serre (GES) par année. Grâce à cette initiative d'Autobus Séguin, c'est 1 380 tonnes de GES par année qui seront éliminées.

Frare & Gallant fait l'acquisition de Berwil mécanique industrielle.

L'entreprise lavalloise Frare & Gallant, chef de file en conception et en construction dans le secteur industriel, a fait l'acquisition de Berwil mécanique industrielle, un fournisseur de services de fabrication spécialisé dans les secteurs d'équipements industriels et de l'entretien des chaînes de production.

Cette acquisition permettra à Frare & Gallant d'élargir son offre de services et de fournir des solutions clés en main à ses clients.

Pega Medical : des clous télescopiques à la rescousse de l'orthopédie pédiatrique.

Pega Medical conçoit, fait fabriquer et distribue des vis, des clous télescopiques, des broches et autres plaques verrouillables visant à corriger, entre autres, les déformations chez les enfants en pleine croissance.

Les produits de Pega Medical ont permis de changer les techniques chirurgicales partout dans le monde : les enfants souffrant de problèmes orthopédiques qui devaient se faire opérer tous les ans le seront seulement une ou deux fois grâce à certains de leurs produits.

Institut national de la recherche scientifique (INRS) : conserver les fraises plus longtemps !

Monique Lacroix, spécialiste en sciences appliquées à l'alimentation à l'INRS, a développé, avec son équipe, un film d'emballage capable de prolonger la préservation des fraises jusqu'à 12 jours et de les protéger contre les moisissures et certaines bactéries pathogènes. Cette pellicule novatrice est faite d'une molécule naturelle issue de la carapace de crustacés. Ce sous-produit de l'industrie alimentaire possède des propriétés antifongiques importantes permettant de freiner la croissance des moisissures.

InnovaPub se réinvente pendant la pandémie.

La PME lavalloise InnovaPub, spécialisée en affichage publicitaire, a mis au point GelPub, un écran distributeur de désinfectant destiné notamment aux restaurateurs.

GelPub est une borne distributrice de désinfectant à main qui fonctionne sans contact, et qui a été conçue pour se fondre dans le décor des commerçants et s'adapter à tous les espaces. Le distributeur est muni d'un écran publicitaire où se déroulent des messages publicitaires.

Une innovation dans le domaine de la sécurité !

L'entreprise lavalloise DFense Fortress a lancé la barrière anti-véhicule-bélier pour assurer la sécurité des participants lors d'événements d'envergure. Ce produit 100 % canadien peut s'adapter à une multitude d'éventualités, en plus d'être modulable, amovible et facile à installer. Il s'agit d'une première en Amérique du Nord.

Sourires solidaires : un concept innovateur.

Le couple formé par Dre Tasnim Alami-Laroussi et Dr Farid Amer Ouali avait une idée en fondant la clinique dentaire pédiatrique communautaire Sourires Solidaires en février 2021 : combiner dentisterie et économie sociale. Plus précisément, ils voulaient offrir des services accessibles aux enfants et aux adolescents qui ont des besoins particuliers ou qui ne sont pas couverts par un régime d'assurances.

Sourires Solidaires œuvre en partenariat avec divers acteurs communautaires, notamment des garderies, des écoles primaires et des tables de quartier, afin de sensibiliser les différents intervenants et les familles aux saines habitudes dentaires, ainsi que pour dépister les enfants à plus haut risque de carie.



Indice de remplacement de la main-d'œuvre*

84,74

Supérieur à l'ensemble du Québec (83,21)

*IRMO = (pop 20-29 ans / pop 55-64) x 100

Cet indice vérifie le nombre de jeunes âgés de 20 à 29 ans susceptibles d'entrer sur le marché du travail et le nombre de retraités potentiels, associés au nombre de personnes âgées de 55 à 64 ans.

Source : Institut de la statistique du Québec, 2021



Oligo Medic perce le marché international

Oligo Medic, une entreprise installée dans la Cité de la Biotech, a percé le marché international avec un gel qui permet de réparer le cartilage, une innovation de pointe dans les biomatériaux. En plus de réparer les tissus, le gel contribue à la régénérescence du cartilage. L'un des composants du gel injectable est à base de carapace de crevettes. Les produits d'Oligo Medic sont déjà présents en Amérique latine, au Moyen-Orient et en Malaisie, et le potentiel de développement à l'international est énorme.

Une nouvelle bannière hôtelière s'installe à Laval

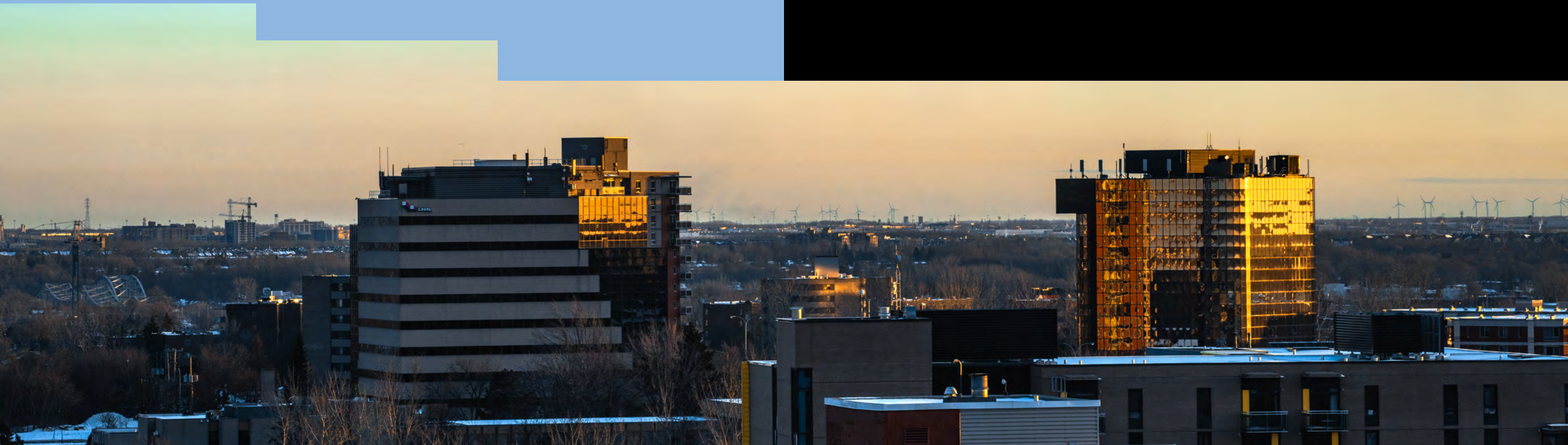
Laval compte désormais une nouvelle chaîne hôtelière avec l'inauguration du Grand Hôtel TIMES, un établissement de 143 chambres. Situé à l'angle des boulevards Saint-Martin et Daniel-Johnson. Cet immeuble de 12 étages se trouve au cœur d'un redéveloppement urbain, voisinant avec une résidence pour personnes âgées et une tour d'habitation. Un parc municipal d'une superficie de quelque 50 000 pieds carrés sera aménagé en leur centre, au coût de 800 000\$. Il s'agit de la première phase, puisque la deuxième sera mise en chantier au printemps 2022.

Le Sheraton Laval se refait une beauté

Le Sheraton Laval est en plein travaux de rénovation, qui doivent se poursuivre jusqu'en décembre 2022 pour un coût total de 20 millions de dollars. En plus du remplacement complet de l'enveloppe extérieure du bâtiment, les salles de réunion seront transformées afin d'offrir différentes configurations. À cela s'ajoutent la modification du hall, la construction d'une terrasse et la création d'un marché central ouvert à tous avec une offre de plats cuisinés.

« La mobilisation et la collaboration démontrées par les partenaires économiques lavallois, en plus du soutien indéfectible de de notre administration ont porté fruit. Laval a connu une solide performance en 2021. »

Stéphane Boyer, maire de Laval



07. Faits saillants 2021

Fonds et programmes en soutien aux entreprises

Bilan des fonds



Fonds	Nombre de projets	Investissements totaux	Montants accordés	Emplois créés	Emplois maintenu
FES	11	757 746 \$	388 482 \$	21	149
FJP	6	322 868 \$	36 000 \$	6	ND
FLI/FLS	1	300 000 \$	150 000 \$	2	13



Fonds d'économie sociale (FES)

Le FES soutient la création d'entreprises à but non lucratives (OBNL ou coopératives) ou de projets d'économie sociale innovants et structurants qui améliorent la qualité de vie et le bien-être des personnes tout en répondant à des besoins ou grands enjeux régionaux. Ce fonds a pour but de contribuer au développement de l'offre ainsi qu'au rayonnement de l'économie sociale par la création et le maintien d'emplois et de richesse à Laval.

Dans le cadre du FES, une entreprise d'économie sociale peut obtenir une contribution financière non remboursable d'un maximum de 75 000 \$, en plus d'un accompagnement personnalisé.



Exemples d'entreprises soutenues par le FES

Marie-Paule Ceuppens, fondatrice, Pas à pattes et cie

Pas à pattes et cie – 63 000 \$

Pas à pattes et cie est un nouvel organisme qui offre des services d'insertion sociale et professionnelle, via des plateaux de travail adaptés, à des adultes de 21 ans et plus vivant avec une déficience intellectuelle ou un trouble du spectre de l'autisme. L'entreprise d'économie sociale veut se spécialiser dans la confection artisanale d'accessoires et de gâteries pour animaux de compagnie.

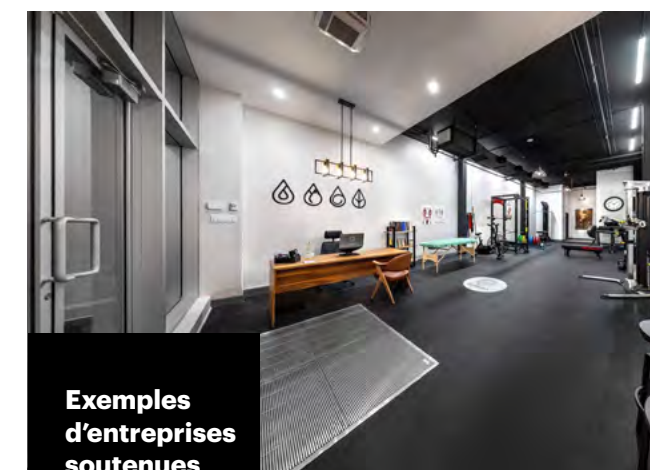
Groupe d'entraide La Rosée – 50 000 \$

Créé il y a plus de 30 ans, le Groupe d'entraide La Rosée est un organisme qui offre une multitude de services de soutien à domicile et d'entraide à des personnes en perte d'autonomie, aux aînés et aux personnes en situation de vulnérabilité. Le Groupe d'entraide La Rosée, qui est devenu un des plus gros et complets comptoirs familiaux de la région, exploite, en plus de la popote roulante et des services de soutien, une friperie-meublerie et prochainement une boutique en ligne.

Fonds Jeunes Promoteurs (FJP)

Le FJP a pour but de soutenir les aspirations entrepreneuriales de jeunes âgés de 18 à 35 ans qui souhaitent créer ou acquérir une entreprise, ou en prendre la relève dans un secteur économique porteur sur le territoire de Laval.

La contribution financière accordée à chaque entrepreneur et chaque projet est établie selon le secteur d'activités. Cette contribution non remboursable peut atteindre 25 000 \$ par entreprise.



Exemples d'entreprises soutenues par le FJP

Studio Synergex Laval

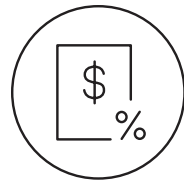
Studio Synergex Laval – 6 000 \$

Le studio Synergex est un espace d'entraînement privé haut de gamme et un centre d'optimisation du mouvement. Les clients sont accompagnés tout au long de leur démarche d'amélioration de leur condition physique. Synergex souhaite élever les standards de l'industrie de la culture physique en créant un concept unique permettant de vivre l'expérience ultime d'entraînement. Ainsi, le mode de fonctionnement offre la possibilité de bénéficier d'une prise en charge complète.

Espace Variation – 6 000 \$

Espace Variation, une entreprise de loisirs culturels, est le seul studio de danse à Laval qui offre des cours de ballet classique et de mise en forme spécialement destinés aux adultes débutants, avec ou sans expérience. Ses installations de qualité professionnelle et haut de gamme ainsi que son approche pédagogique adaptée à la pratique de la danse procurent une expérience enrichissante.

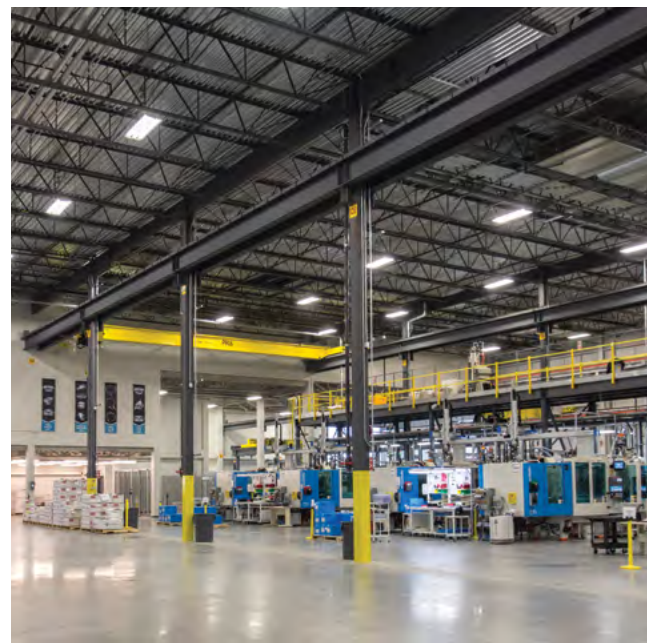
Crédit de taxes



Laval économique pilote deux programmes de crédit de taxes foncières qui visent à soutenir la construction, la revitalisation, la modernisation et l'agrandissement des bâtiments.

Le programme Expansion

Ce programme favorise les travaux de construction ou d'amélioration de bâtiments non résidentiels afin de contribuer à la rétention et à l'expansion d'entreprises manufacturières partout sur le territoire. Depuis les 5 dernières années, 4 projets ont été autorisés et ont engendré une augmentation de la valeur foncière de 23 M\$.



Le programme Revitalisation

Ce programme cible la modernisation des entreprises et la revitalisation des parcs industriels Centre et Est du secteur Saint-Vincent-de-Paul, ainsi que celui de la Cité de la Biotech. Depuis 2019, 2 projets ont été autorisés, pour une augmentation de la valeur foncière de 4 M\$.

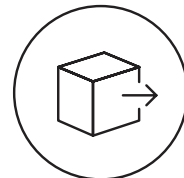
Bilan de la mobilité des travailleurs étrangers



La mobilité internationale favorise l'adéquation entre l'immigration et l'emploi en mettant en place des services d'aide à l'embauche, à l'intégration et à la rétention de travailleurs qualifiés ou spécialisés issus de l'immigration économique.

En 2021, 69 entreprises, dont 27 nouvelles, ont sollicité les services de la mobilité internationale. Cette collaboration a mené à l'obtention de 68 permis de travail et à la création de 54 emplois issus de l'immigration économique. De plus, 22 travailleurs et leur famille ont bénéficié d'un accompagnement pour monter leur dossier de demande de résidence permanente auprès des deux paliers de gouvernement.

Exportation



En 2021, la division des affaires internationales et investissements a accompagné au total près de 300 entreprises à travers différents services, dont le diagnostic à l'exportation, la rédaction d'un plan d'affaires internationales et les mandats en développement de marchés. Un programme de formation de 7 semaines a notamment été offert à 30 entreprises pour leur permettre de développer et de rédiger un plan d'affaires internationales. Les entreprises ont bénéficié de formations et de conseils prodigués par une équipe composée d'une vingtaine d'experts invités.

La division a participé à l'organisation d'une délégation d'entreprises lavalloises à la mission ministérielle du salon Consumer Electronic Show (CES) en 2021. Elle a également organisé une mission virtuelle pour aider les entreprises à valider et développer le marché du nord-est américain. Enfin, la division a collaboré avec le gouvernement du Québec afin de permettre aux entreprises lavalloises de rencontrer de grands donneurs d'ordres dans le cadre d'accueils d'acheteurs (Costco, The Brick, Do It Best) et du Rendez-vous Acadie-Québec.

Conclusion

Les enjeux économiques pour la croissance et la création de richesse ont toujours existé. Cependant, la pandémie des deux dernières années a accéléré certaines tendances de transformation déjà identifiées et a poussé des entreprises à revoir leur modèle d'affaires. Les enjeux de main-d'œuvre et de population vieillissante, les nouvelles technologies à intégrer, l'engagement nécessaire face au développement durable, la pression pour augmenter la productivité afin d'assurer la compétitivité, les perturbations dans les chaînes d'approvisionnement, etc. constituent de nombreux défis. Aussi, les entreprises de demain sont celles qui vont innover et planifier ces changements.

Dans ce contexte, Laval économique suit de près les enjeux auxquels font face les entreprises et continuera d'adapter son offre de services pour répondre aux besoins de celles-ci avec des solutions personnalisées.

Équipe Laval économique

Laval économique est un groupe d'experts en solutions d'affaires déterminé à pousser le développement économique de Laval toujours plus loin et à l'amener à l'avant-scène de l'économie québécoise de façon innovante, responsable et durable. Notre offre de services passe par une approche entrepreneuriale qui place l'entreprise au cœur de notre action.

Direction

Directrice
Lidia Divry

Directeur adjoint
Francis Thibeault

Commissaires
Youri Cupidon — Transformation technologique
Jean-François Marchand — Transformation technologique
Claudine Maynard — Développement territorial et projets spéciaux
Bernard Pitre — Transformation technologique

Coordonnatrice
Francine Perrotte — Administration

Adjointe de direction
Martine Bélanger

Planification et intelligence d'affaires

Chef de division
Martine-Andrée Racine

Responsable optimisation et processus d'affaires
Eloïse Girardot

Coordonnatrice
Julie Di Fruscia — Programmes économiques

Conseillers
Catherine Gagnon — Économie
Annie Henderson — Activités et maillage
Vincent Ouellet — Programmes économiques
Elmer Van der Vlugt — Planification et développement économique

Agentes
Emna Zerzeri — Planification et développement économique
Louise Perreault — Accueil

Techniciennes
Jana Chovanova, Claudine Diserens, Silvia Duarte, Claire Hardy, Célia Ligan, Nicoleta Lipan, Micheline Mariamo, Marie-Josée Marcoux et Julie Thérout

Services aux entreprises

Chef de division
Stéphane Lalande

Commissaires
Jacques Grou — Technologies de l'information et des communications
Normand Lemay — Manufacturier et industriel

Conseiller principal
Joseph Khoury — Développement conseils et soutien financier

Conseillers
Laurence Bain Chaumillion — Économie sociale
Marie-Andrée Fontaine — Développement entrepreneurial
Samuel Gendreau Rancourt — Développement entrepreneurial
Annie Lafrenière — Développement conseils et soutien financier
Catherine Lemyre — Développement entrepreneurial

Coordonnateurs
Alexandre Corriveau — Accélérateur d'opportunités
Anissa Kherrati — Communauté entrepreneuriale

Agente
Emmanuelle Saulnier — Information

Affaires internationales et investissements

Chef de division
Florence Mariage

Commissaires
Bonnet Huor — Affaires internationales
Jean-Marc Juteau — Sciences de la vie
Stéphane Rivard — Investissements

Conseillers
Frédérique Boissier — Développement des affaires internationales
Lila Emond-Paquin — Développement et stratégie immobilière
Annie Hamel — Développement des affaires internationales
Pierre Ouellet — Développement et stratégie immobilière
Claudie Pronovost — Main-d'œuvre
Patrick Villapiana — Développement des affaires internationales


Développement de la zone agricole


Commissaire
L. Michel Pitre — Agroalimentaire


Coordonnateur
Walter Luis Loayza Cuba — Table de développement agroalimentaire de Laval

Porte d'entrée des entreprises sur le territoire lavallois,
Laval économique est un groupe d'experts en solutions
d'affaires pour les entreprises qui souhaitent accélérer leur
développement de façon innovante, responsable et durable
ou celles qui désirent s'implanter à Laval.

Ça vous parle ? Alors discutons.

 450 978-5959

 lavaleconomique@laval.ca

 lavaleconomique.com