

Laval, capitale des opportunités

Plan de relance économique | Juillet 2020

Tables des matières

- 3** _ Mot de M. Marc Demers, maire de Laval
- 4** _ Mot de M. Stéphane Boyer, membre du comité exécutif et responsable des dossiers économiques
- 5** _ 01. Un plan concerté
- 6** _ 02. Contexte économique
- 7** _ 03. Impacts de la crise
- 8** _ 04. Nos enjeux
- 9** _ 05. Capitaliser sur les grandes tendances
- 10** _ 06. Les priorités de la Ville
- 11** _ 07. Le plan de relance
- 13** _ 08. Un coup de pouce additionnel – propositions aux gouvernements
- 14** _ Conclusion



Mot de M. Marc Demers, maire de Laval

S'inscrire avec confiance dans l'économie de demain

À l'instar de tout le Québec et de la vaste majorité des pays à travers le monde, Laval est durement éprouvée par la crise de la COVID-19. Le gouvernement a dû mettre l'économie sur pause afin de freiner la propagation de ce nouveau coronavirus et d'éviter de surcharger le système de santé. Mission accomplie : nous avons ainsi sauvé des milliers de vies.

Avec autant de courage, nous devons maintenant faire face aux conséquences de ce confinement sur notre santé économique. Nous traversons actuellement une crise sans précédent, avec des effets dévastateurs sur l'emploi et le PIB de toute la région. Nos citoyens corporatifs, travailleurs et entreprises ont terriblement besoin de soutien pour passer à travers cette période difficile, s'adapter à de nouvelles réalités et s'inscrire avec confiance et audace dans l'économie de demain.

Nous sommes au rendez-vous. Les entrepreneurs peuvent compter sur la Ville de Laval et ses partenaires pour les accompagner dans cette délicate transition vers une économie

post-pandémie. Le plan de relance économique de la Ville de Laval constitue le premier jalon d'une stratégie économique qui sera déployée au fil des mois et années à venir.

En terminant, j'aimerais souligner la solidarité extraordinaire qui anime la communauté d'affaires lavalloise depuis tant d'années. Cette volonté de coopération et de mutualisation de nos ressources et de nos savoirs mobilise toutes les forces vives de notre écosystème et a amené une vitalité économique exceptionnelle.

Alors qu'il nous faut redoubler d'efforts et, plus que jamais, faire preuve de résilience, la façon de faire lavalloise devient un véritable catalyseur d'espoir.

Travaillons ensemble à l'économie de demain!



Mot de M. Stéphane Boyer, membre du comité exécutif et responsable des dossiers économiques

De l'urgence d'agir aux projets structurants

La période de crise exceptionnelle que nous traversons actuellement nous oblige à innover et à trouver des solutions exceptionnelles pour les citoyens et les entreprises de Laval.

D'une part, il y a urgence d'agir pour soutenir les entreprises. La Ville de Laval et ses partenaires ont travaillé avec acharnement – et continuent de le faire – pour fournir une aide directe à tous ceux qui sont affectés par la situation actuelle. Report du compte de taxes, prêt COVID-19 (fonds de roulement), moratoire sur les remboursements (programmes FLI et FLS) sont des exemples concrets de ce qui a été réalisé jusqu'à maintenant.

«La création de richesse immédiate» est le premier pilier de notre plan de relance économique.

D'autre part, alors que de nouveaux paradigmes émergent ou gagnent en importance – distanciation sociale, transition écologique, autonomie

alimentaire et médicale, automatisation – nous devons revoir en profondeur nos façons de penser et de faire afin de pouvoir saisir les occasions offertes.

Le deuxième pilier du plan de relance économique entend «développer des projets structurants ayant un effet d'entraînement sur l'économie de demain».

Au total, c'est plus d'une dizaine de projets d'envergure qui ont été ciblés.

Entreprises, Ville, partenaires, nous sommes appelés à nous réinventer, à miser, plus que jamais auparavant, sur l'innovation.

Agissons avec agilité.

01. Un plan concerté



Comité de relance

Le Service du développement économique a mis en place un comité de relance composé de différents acteurs socio-économiques : Chambre de commerce et d'Industrie de Laval (CCIL), Pôle régional d'Économie sociale de Laval (PRESL), Tourisme Laval, Culture Laval, Centre québécois d'innovation en biotechnologie (CQIB). Le ministère de l'Économie et de l'Innovation (MEI) du Québec a aussi participé aux travaux.

Plusieurs experts ont également contribué notamment le Centre québécois d'innovation en commerce (CQIC), TechnoMontréal, Laval Innov, Montréal International, E&B Data, CAI, etc.

Objectif : développer une vision globale des enjeux selon les différentes perspectives en vue d'élaborer le plan de relance.



Chefs d'entreprise

Plus de 600 chefs d'entreprise lavallois, issus de tous les secteurs économiques, ont été contactés par le Service du développement économique. Les acteurs socio-économiques ont également été en contact étroit avec leurs membres et communauté.

L'ensemble de ces actions, de ces nombreux entretiens et rencontres virtuelles, ont permis de dresser un portrait des enjeux spécifiques à l'écosystème lavallois.



Études économiques

Plusieurs rapports, études et données publiques (ISQ, Statistique Canada, Desjardins, Banque Nationale du Canada, UMQ, Cirano, etc.) ont aussi servi de base d'analyse.

02. Contexte économique

RMR de Montréal : faible productivité

Avant la crise, la grande région métropolitaine présentait déjà des enjeux de productivité importants.¹

Laval

- Revenus (29 824 \$) et PIB per capita (39 875 \$) plus faibles que les moyennes provinciales (30 330 \$ et 50 100 \$)
- 3^e ville la plus peuplée du Québec, mais 6^e région en terme de PIB

RMR de Montréal

Par rapport aux 20 plus grandes RMR d'Amérique du Nord

- 18^e rang pour le PIB par emploi
- 20^e rang pour les salaires
- Main-d'œuvre peu qualifiée (y compris les gestionnaires)

Par rapport au Canada – Toronto et Vancouver

- Environnement d'affaires moins compétitif
- PME moins innovantes
- Investissements en capital de risque plus faible

Canada : scénario économique²

	2020	2021
Produit intérieur brut (\$ constants, 2012)	(7,1)	4,9
Dépenses personnelles	(3,2)	2,7
Construction résidentielle	(32,5)	5,0
Investissements des entreprises	(40,5)	3,5
Dépenses publiques	5,1	2,6
Exportations	(7,7)	5,9
Importations	(4,6)	3,9
Variation des stocks (millions \$)	68,797	24,86
Demande intérieure	(7,3)	4,3

L'économie demeurera probablement au ralenti jusqu'en 2021.

Le déconfinement permettra de voir une certaine reprise au deuxième semestre de 2020, mais les mesures de distanciation sociale limiteront la croissance.

De même, les gouvernements réduiront éventuellement leurs interventions majeures, affectant cette effervescence potentielle.

1. CMM, Un plan de développement économique pour le Grand Montréal

2 et 3. Banque Nationale du Canada, marchés financiers, Le mensuel économique, mai 2020

4. Gérald Fillion, RDI Économie, 30 avril 2020

5. E&B Data à partir des données de Statistique Canada pour la CMM (Emplacement et nombre d'emplois - Laval - au 31 décembre 2018)

Déficit record et vulnérabilité

Canada

Selon les prévisions, le PIB canadien devrait se contracter de 7,1% en 2020, ce qui est supérieur à la moyenne des pays avancés (-6,3%)³.

On prévoit un déficit record. En tenant uniquement compte des mesures associées au déconfinement, il passera de 24,9 milliards de dollars en 2019-2020 à près de 252,1 milliards de dollars en 2020-2021⁴.

Québec

Le Québec sera la province canadienne la plus affectée, alors que son PIB chutera de 8% en 2020, tout juste derrière l'Ontario et la Saskatchewan, avec une baisse prévue de 7,5%.

Laval

L'économie lavalloise demeurera très fragile : 6 entreprises lavalloises sur 10 se trouvent dans une situation de précarité financière de « variable » à « forte »⁵. Cette précarité génère un risque important, notamment à l'égard de l'impôt foncier non résidentiel.

03. Impacts de la crise

1

Emploi : du jamais vu

Le choc sur l'emploi surpasse celui sur le PIB⁶; les impacts sont même plus sévères que lors des trois dernières grandes crises économiques (1981-82, 1990-92, 2008-09).

Le Québec aurait été la province la plus touchée par le phénomène, entre février et avril 2020, selon Statistiques Canada.

Laval affiche une baisse de l'emploi de 12% entre février et mai 2020, selon les données de l'ISQ.

- Temps partiel : - 34 %
- Dans les petites entreprises canadiennes de moins de 20 employés (ces dernières représentent 85 % des entreprises lavalloises) : - 30,8 %
- Taux de chômage : 4,1% à 14,2% (février à mai 2020)
- Taux d'emploi : 61,6% à 50,4% (mai 2019 et mai 2020)

6. Stéphane Marion, économiste et stratège en chef à la Banque Nationale du Canada, RDI Canada, <https://ici.radio-canada.ca/tele/rdi-economie/site>

7. CAI, Étude sur l'impact économique et industriel du Coronavirus à Laval, 22 avril

2

Investissement au ralenti

Près de 29% des entreprises au Québec pensent réduire de plus de 50% leurs investissements, selon une enquête de la Fédération des chambres de commerce du Québec et de l'Institut de recherche sur les PME (mai 2020).

3

Exportation : baisse radicale des échanges

Notre reprise économique dépend aussi de celle de nos partenaires commerciaux. Or, à l'échelle de la planète, on prévoit une baisse du commerce mondial de 13% à 32% pour 2020, selon l'Organisation mondiale du commerce (OMC).

Le commerce intérieur : une alternative salvatrice?

Québec vers Canada : 40% des exportations actuelles, dont 60% vers l'Ontario.

4

Économie lavalloise : secteurs porteurs

Le Service du développement économique a effectué une étude afin d'identifier les impacts de la crise liée au COVID-19 sur les industries lavalloises⁷.

Impacts positifs

Conception de logiciels

Recherche scientifique

Secteur alimentaire – commerce de détail et de gros

Potentiel de conversion de la production

Fabrication de produits pharmaceutiques

Fabrication de plastique

Impacts négatifs

Commerce de détail (général)

Tourisme et Culture

Aérospatial

Potentiel de reprise rapide

Transport

Fabrication d'aliments

Firmes d'architecture et de génie

04. Nos enjeux

Les nombreux échanges avec les entreprises et les partenaires ont permis de dresser un état de la situation très précis de l'écosystème d'affaires lavallois, et ce tant à l'égard du contexte actuel que de la relance économique.

Enjeux actuels

- Trésorerie – problèmes de liquidité importants
- Précarité des entreprises locataires
- Diminution importante de la production (fermeture potentielle)
- Mises à pied (temporaire et permanente)
- Investissements étrangers incertains, reportés ou annulés
- Accompagnement et formation – besoins accrus
- Achat et approvisionnement responsable – sensibilisation des entreprises

Enjeux de relance

- Difficultés de recrutement (retrouver la main-d'œuvre perdue)
- Retour au plein emploi incertain
- Changements dans la chaîne de valeur et la chaîne d'approvisionnement
- Augmentation des coûts d'opération (distanciation sociale)
- Incertitude à l'égard des partenaires commerciaux (protectionnisme et relance)
- Modification des habitudes de consommation individuelles
- Mobilité – transport en commun affecté
- Autonomie territoriale – commerces de proximité, alimentation, pharmaceutique, etc.

Enjeux spécifiques des secteurs lavallois

Agroalimentaire

Main-d'œuvre insuffisante

- Prestation canadienne d'urgence (PCU) = obstacle au recrutement
- Incertitude quant à l'arrivée en nombre suffisant de travailleurs étrangers

Commerce

Pérennité menacée

- Fermeture potentielle de 20 à 25 % des commerces

Économie sociale

Faible capacité d'endettement

- Frais de fonctionnement plus élevés (mesures de distanciation sociale)

Entrepreneuriat

Endettement et nécessité de faire preuve de résilience

Immobilier

Projets sur pause et incertitude liée à la demande

- Baisse des revenus de loyers et fonciers, risque de mauvaises créances

Manufacturier

Transformation numérique et automatisation

- Fortes réticences à investir en raison de l'incertitude du marché

Sciences de la vie

Report potentiel des investissements en capital de risque

Technologies de l'information et des communications

Report potentiel de projets importants

- Secteur actif, mais menacé par la situation financière des entreprises (mauvaises créances)

Tourisme et Culture

Modèle d'affaires à repenser

- Secteur particulièrement affecté par les mesures sanitaires

De nouveaux paradigmes



Autonomie

- Achat auprès des fournisseurs canadiens – cohérent avec la transition écologique
- Réduction des coûts de production par l'automatisation et l'augmentation de la productivité



Distanciation sociale

- Aménagement urbain à repenser
- Télétravail – impact sur l'immobilier
- Réflexion à faire : comment concilier distanciation et densification



Transition écologique

- Agriculture et transformation alimentaire
- Aménagement urbain
- Habitudes de consommation
- Modes de transport
- Production de GES des industries
- Production et consommation énergétique (ex. : bâtiments)
- Valorisation des matières résiduelles et approvisionnement responsable

05. Capitaliser sur les grandes tendances

La relance économique passe par une révision en profondeur de nos paradigmes socio-économiques afin de nous adapter à de nouvelles réalités. Déjà, avant la crise, certaines tendances incontournables se dessinaient à moyen terme. Le plan de relance propose de capitaliser sur ces tendances, de saisir les occasions offertes par une nouvelle économie.

Tendances présentes avant la crise

- Développement durable
- Intégration des nouvelles technologies numériques – automatisation et augmentation de la productivité

Tendances post-COVID-19

- Nécessité d'accroître notre autonomie par rapport aux biens essentiels (secteurs alimentaire, médical, énergétique, etc.)
- Distanciation sociale – en dichotomie avec les principes de densification propres à la transition écologique (ex. : réduction des transports individuels et optimisation des transports en commun)

06. Les priorités de la Ville

Priorités de la Ville de Laval

- Soutien direct aux entreprises
- Relance et accélération des grands projets d'investissement municipal
- Poursuite de l'optimisation du processus d'octroi de permis
- Accompagnement des entreprises et des industries (résilience, transition écologique, etc.)

La Ville de Laval souhaite demeurer à l'affût de l'évolution de la relance économique. C'est pourquoi le présent plan de relance se doit d'avoir une agilité et une flexibilité pour saisir de nouvelles opportunités qui pourraient se présenter au cours des prochains mois.

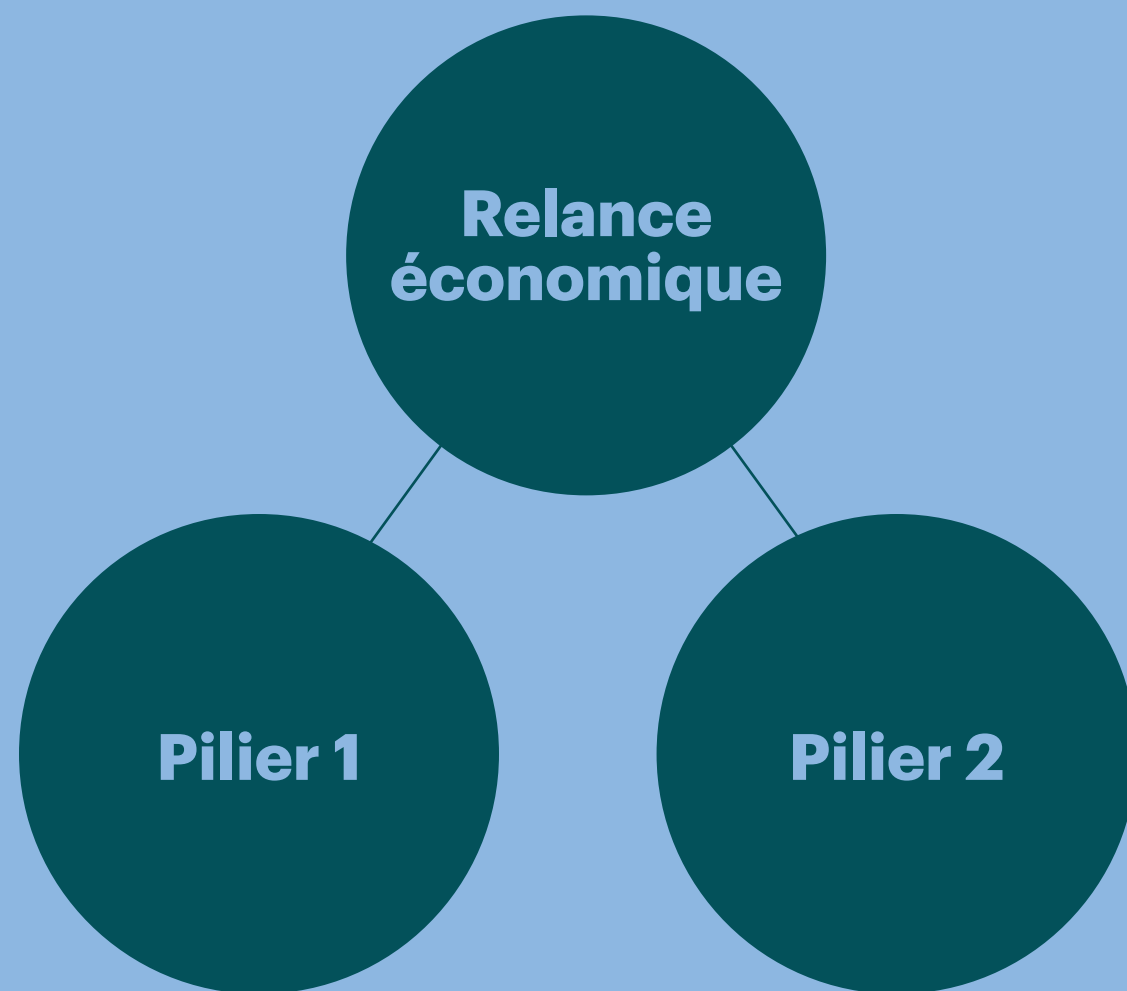
De plus, plusieurs initiatives des différents services de la Ville ont déjà été mises en place ou seront menées parallèlement au plan de relance économique. Toutes visent à permettre à l'ensemble de l'écosystème socio-économique de rebondir plus rapidement et d'en ressortir plus fort.

Exemples d'actions

- Gestion du programme de prêts d'urgence (COVID-19) – Ministère de l'Économie et de l'Innovation du Québec (8M\$)
- Report de paiement de taxes foncières
- Accélération des projets d'investissements (ex. : usine de biométhanisation, etc.)
- Actions urbanistiques durant la période post-pandémique (ex. : permis de terrasse, etc.)
- Approvisionnement local (ex. : nouveau portail des fournisseurs ville, etc.)
- Institutions du savoir (amorce avec nos partenaires de l'écosystème du savoir sur le territoire) vers le développement d'ententes



07. Le plan de relance



Suite à une rigoureuse démarche de recherche et d'analyse, le comité de relance a élaboré un plan concerté, solide et visionnaire, reposant sur deux grands piliers et quatre axes d'intervention, auxquels se greffe une variété d'actions et de projets.

Le plan de relance couvre l'ensemble des secteurs d'activités économiques. Il permet notamment de soutenir les entreprises dans la modification de leurs modèles d'affaires, dans l'optimisation de la chaîne de valeur et d'approvisionnement, d'augmenter la productivité en intégrant les nouvelles technologies et l'automatisation, le tout en ligne avec la transition écologique.

Toute la communauté d'affaires lavalloise est appelée à se réinventer afin de repérer, saisir et développer les occasions offertes par cette nouvelle économie. Ce plan de relance propose non seulement d'agir sur l'immédiat, mais aussi, de préparer le futur.

L'ensemble des actions du plan de relance totalise 20M\$

La Ville de Laval a réservé un budget total de l'ordre de 6,3 M\$ dont 1,5 M\$ sont des projets en collaboration avec les partenaires et gouvernements qui permettront de réaliser des projets ayant un coût total de 4 M\$.

11,1 M\$ sont des projets soutenus entièrement par les gouvernements et des partenaires (dont 8 M\$ déjà obtenus dans le cadre du fonds d'urgence pour les prêts COVID-19).



Les gouvernements doivent agir en complémentarité

Seule une intervention efficace des gouvernements permettra d'éviter une crise économique sans précédent, pire que toutes celles survenues depuis 1950⁸.

Le scénario post-pandémique ne sera en rien comparable à la « vie d'avant ». Un retour à la normale, telle qu'on l'a connue, est très peu plausible, selon E&B Data. La reprise dépend, notamment, de l'évolution de la crise sanitaire au Québec et de la vitalité du commerce international.

Les gouvernements fédéral et provincial sont intervenus de façon majeure pour soutenir l'économie et devront poursuivre sur cette même voie. Néanmoins, par leur proximité avec les citoyens, les municipalités, demeurent les mieux positionnées pour agir sur les enjeux économiques locaux.

8. 'Safeguarding our lives and our livelihoods: The imperative of our time.' By Sven Smit, Martin Hirt, Kevin Buehler, Susan Lund, Ezra Greenberg, and Arvind Govindarajan. 23 mars 2020

Pilier 1

Stimuler l'économie vers une création de richesse immédiate



Un coup de main!

Accompagnement et appui stratégique
(11,6 M\$)

- Accélérateur d'opportunités et interventions stratégiques auprès des entreprises et programme d'innovation
- Promotion de l'entrepreneuriat et de la formation spécialisée
- Services-conseils



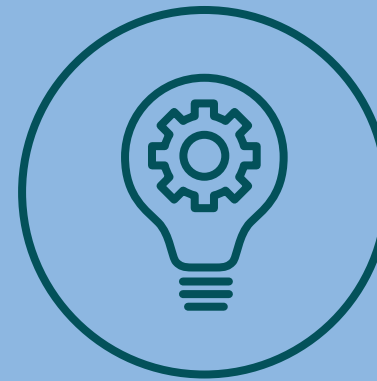
Un coup de coeur!

Achat responsable
(895 k\$)

- Accréditation mesures sanitaires et promotion Laval
- API (monnaie virtuelle)
- Saveurs de Laval (promotion de l'autonomie alimentaire)
- Projet d'économie circulaire Symbiose-CCIL

Pilier 2

Développer des projets structurants ayant un effet d'entraînement sur l'économie de demain



Un coup de génie!

Projets structurants
(5,4 M\$)

- Cité de la Biotech – Phase II
- Espaces partagés de laboratoire en sciences de la vie
- Projet pilote – Livestream (nouvelles tendances d'achat sur le web)
- Entente sectorielle agroalimentaire
- Projet pilote – Transformation agricole (horticulture vers culture maraîchère en serre)
- Entente de partenariat régional en tourisme (EPRT)
- Bonification au Fonds d'économie sociale et au pôle d'économie sociale



Un coup de foudre!

Intelligence économique
(325 k\$)

- Projet pilote – Plateforme collaborative
- Nouvelle normalité (Transition écologique) - Études

Un fonds de réserve pour soutenir de nouvelles opportunités complète ce plan
(1,8M\$)

Et un coup de pouce additionnel avec le soutien des gouvernements!



08. Un coup de pouce additionnel – propositions aux gouvernements

Nous souhaitons que les gouvernements poursuivent leurs efforts essentiels à la relance économique afin de préparer l'économie du futur. Nous partageons les priorités gouvernementales et souhaitons que des aides accrues directes aux entreprises puissent être consenties. À cet effet, à titre d'exemple, sans être limitatif, voici certaines propositions :

Gouvernement du Québec

- La mise en place des mesures d'aides directes aux entreprises pour encourager les investissements en automatisation et en numérisation
- La poursuite des investissements en formation pour assurer la transition des compétences
- La révision des modalités des programmes actuels (exportation, innovation) pour les arrimer aux nouveaux besoins des entreprises
- En parallèle, nous souhaitons discuter de la possibilité d'obtenir des pouvoirs supplémentaires à la Ville de Laval, notamment en matière d'économie, comparable à ce qui a été octroyé aux villes de Montréal et de Québec

Gouvernement du Canada

- La prolongation des mesures d'urgence déployées
- La révision des modalités des programmes actuels pour les arrimer aux besoins des entreprises non comblés à ce jour (ex. : aide aux loyers pour locataires ayant des revenus entre 20 et 100 M\$)

Laval, capitale des opportunités

La relance de l'économie s'étendra sur un horizon de 18 à 24 mois, d'après les prévisions. C'est pourquoi le plan de relance propose des actions modestes, à court terme, ainsi que des projets d'envergure, sur un plus long échéancier.

Le plan de relance est un premier jalon de la prochaine stratégie économique du Service du développement économique de la Ville de Laval en cours d'élaboration.

Plusieurs des éléments du plan seront développés dans cette nouvelle stratégie, leur conférant une réelle portée à long terme, tout en s'arrimant aux grandes tendances de l'heure, telles que l'autonomie, la distanciation sociale et la transition écologique.

Des facteurs clés

Le Boston Consulting Group (BCG) a répertorié certains dénominateurs communs à la prospérité économique des villes⁹.

Parmi eux

- disposer des ressources humaines et financières suffisantes
- affirmer un leadership fort (villes et partenaires)
- mobiliser les bailleurs de fonds publics et privés

9. CG, *Créer un nouvel élan à Montréal, 10 propositions pour un programme de relance*, février 2014